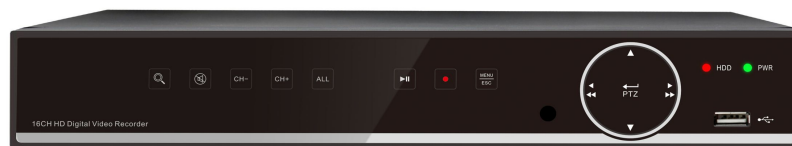


Manuale di istruzioni

Video Registratori Digitali AHD

DVR83EAHD - DVR163EAHD
DVR43AHD - DVR83AHD - DVR163AHD



Mi3187/1

Leggere attentamente questo manuale prima dell'installazione e conservare per future consultazioni



Indice

| | |
|---|----|
| 1. IL VIDEO REGISTRATORE DIGITALE | 5 |
| 1.1 Avvertenze e precauzioni | 5 |
| 1.2 Importanti note per la sicurezza e l'utilizzo | 7 |
| 1.3 Caratteristiche del DVR..... | 9 |
| 2. DESCRIZIONE DELLE PARTI..... | 10 |
| 2.1 Pannello frontale..... | 10 |
| 2.2 Pannello posteriore | 10 |
| DVR83EAHD..... | 10 |
| DVR163EAHD..... | 10 |
| DVR43AHD | 11 |
| DVR83AHD | 11 |
| DVR163AHD | 11 |
| 2.3 Telecomando e mouse | 11 |
| 2.3.1 Uso del telecomando..... | 11 |
| 2.3.2 Uso del mouse..... | 12 |
| 3. INSTALLAZIONE..... | 12 |
| 3.1 Installazione HDD | 12 |
| 3.2 Collegamento di telecamere e monitor | 13 |
| 3.3 Collegamento alimentazione | 13 |
| 3.4 Accensione e spegnimento | 13 |
| 3.5 Configurazione guidata..... | 13 |
| 3.6 Visualizzazione live..... | 14 |
| 4. MENU DI CONFIGURAZIONE..... | 15 |
| 4.1 Barra del menù..... | 15 |
| 4.2 Guida al menù principale..... | 15 |
| 4.3 Menù principale | 15 |
| 4.3.1 Parametri..... | 16 |
| 4.3.1.1 Monitor | 16 |
| 4.3.1.1.1 Live | 16 |
| 4.3.1.1.2 Uscita video | 16 |
| 4.3.1.1.3 Privacy Zone..... | 17 |
| 4.3.1.2 Registrazione | 17 |
| 4.3.1.2.1 Abilitazione registrazione..... | 17 |
| 4.3.1.2.2 Programmazione registrazione | 18 |
| 4.3.1.2.3 Main-stream | 18 |
| 4.3.1.3 Connessione in rete..... | 19 |
| 4.3.1.3.1 Configurazione di rete | 19 |
| 4.3.1.3.2 Sub-stream | 21 |
| 4.3.1.3.3 E-mail | 21 |
| 4.3.1.3.4 Pianificazione e-mail | 22 |
| 4.3.1.3.5 DDNS (Dynamic DNS)..... | 22 |
| 4.3.1.3.6 RTSP..... | 22 |
| 4.3.1.3.7 FTP | 23 |
| 4.3.1.4 Allarme | 23 |
| 4.3.1.4.1 Motion Detector..... | 23 |
| 4.3.2 Ricerca, riproduzione e back-up | 24 |
| 4.3.2.1 Backup veloce..... | 25 |
| 4.3.2.2 Lista eventi e back-up..... | 25 |
| 4.3.2.3 Riproduzione dei file di back-up | 26 |
| 4.3.3 Dispositivi esterni | 27 |

| | |
|---|----|
| 4.3.3.1 HDD..... | 27 |
| 4.3.3.2 Configurazione PTZ | 28 |
| 4.3.3.3 Archiviazione su Cloud | 28 |
| 4.3.4.1 Sistema..... | 29 |
| 4.3.4.1.1 Generale | 29 |
| 4.3.4.1.2 Funzione DST | 29 |
| 4.3.4.1.3 NTP..... | 30 |
| 4.3.4.2 Utenti | 30 |
| 4.3.4.3 Informazioni di sistema | 31 |
| 4.3.4.4 Ricerca log | 31 |
| 4.3.5.1 Manutenzione | 31 |
| 4.3.5.2 Eventi..... | 32 |
| 4.4 Blocco tasti | 32 |
| 4.5 Modifica vista live | 32 |
| 4.6 Registrazione manuale..... | 32 |
| 4.7 Ricerca delle immagini | 33 |
| 4.8 Zoom dinamico | 33 |
| 4.9 Regolazioni immagini..... | 33 |
| 4.10 Controllo PTZ..... | 33 |
| 4.11 Back-up delle immagini..... | 34 |
| 5. SORVEGLIANZA REMOTA..... | 34 |
| 5.1 Download e installazione di plug-in | 34 |
| 5.2 Accesso tramite Web-client | 35 |
| 5.2.1 Accesso al DVR da rete LAN..... | 35 |
| 5.2.2 Accesso al DVR da rete WAN | 35 |
| 5.3 Interfaccia web-client | 35 |
| 5.3.1 Barra dei menù..... | 35 |
| Live | 36 |
| Controlli PTZ..... | 36 |
| Controllo Video | 36 |
| Playback..... | 36 |
| Remote setting | 37 |
| [Live] | 37 |
| [Record] | 37 |
| [Network]..... | 38 |
| [Allarmi] | 39 |
| [Device] | 39 |
| [PTZ]..... | 39 |
| [Cloud Storage]..... | 39 |
| [System] | 39 |
| [Advanced] | 40 |
| Local setting..... | 40 |
| 6. GUIDA ALLA RISOLUZIONE DI PROBLEMI..... | 41 |
| 7. SPECIFICHE TECNICHE | 41 |

1. IL VIDEO REGISTRATORE DIGITALE

1.1 Avvertenze e precauzioni

| | | |
|---|--------------------------|---|
|  | <u>ATTENZIONE</u> |  |
| RISCHIO DI SHOCK ELETTRICO NON APRIRE! | | |
| ATTENZIONE: PER RIDURRE IL RISCHIO DI SHOCK ELETTRICO, NON RIMUOVERE IL COPERCHIO. ALL'INTERNO NON CI SONO COMPONENTI RIPARABILI DALL'UTENTE. RIVOLGERSI AL PERSONALE AUTORIZZATO. | | |

Cambiamenti o modifiche non espressamente approvate dal costruttore possono limitare il diritto di utilizzo dell'apparato da parte dell'utente.

Queste indicazioni possono essere posizionate nella parte inferiore o posteriore del prodotto e sono atte ad indicare le seguenti avvertenze:



La folgore terminante con una freccia all'interno di un triangolo equilatero indica all'utente la presenza di tensioni non isolate pericolose all'interno del prodotto stesso che potrebbero rivelarsi di intensità sufficiente a provocare uno shock elettrico per le persone.



Il punto esclamativo all'interno di un triangolo equilatero sta ad indicare all'utente l'esistenza di un'istruzione riguardante una funzione o una modalità di manutenzione particolare descritte all'interno della documentazione che accompagna il prodotto.

**ATTENZIONE: PER PREVENIRE IL RISCHIO DI FOLGORAZIONE O INCENDIO,
NON ESPORRE L'APPARATO ALL'ESTERNO IN CODIZIONI DI
PIOGGIA O FORTE UMIDITA'.**



Attenzione: l'installazione deve essere effettuata da personale qualificato in accordo con quanto stabilito dalle normative nazionali.



Disconnessione dell'alimentazione. Quando la spina di alimentazione rimane inserita l'alimentatore rimane sotto tensione sia che l'apparato è acceso (ON) sia che spento (OFF). Tuttavia l'apparato è completamente funzionante solo quando è alimentato. Prima di iniziare l'installazione o la modifica delle connessioni assicurarsi che l'apparato non sia alimentato.

Nel caso di inutilizzo per un lungo periodo di tempo, si consiglia di disconnettere l'apparato e l'alimentatore dalla rete di alimentazione.

Questo prodotto è stato testato e risultato conforme per la marcatura CE.

AVVERTENZE PER L'INSTALLATORE

Si raccomanda di attenersi alle normative sulla realizzazione degli impianti elettrici e dei sistemi di sicurezza vigenti, oltre che ad ogni eventuale indicazione del costruttore o del fornitore riportate nella documentazione tecnica fornita insieme ai prodotti.

Questo manuale va consegnato all'utilizzatore facendone prendere visione della modalità di uso e manutenzione oltre che come referenza per future consultazioni.

AVVERTENZE PER L'UTILIZZATORE

Verificare periodicamente e scrupolosamente che la funzionalità dell'apparato sia conforme a quella prevista provvedendo al controllo delle immagini registrate, alla verifica della funzionalità delle parti soggette ad usura come il disco rigido e le ventole di raffreddamento. Si raccomanda di controllare periodicamente che depositi di polvere o altri oggetti non ostruiscano le aperture di ventilazione. La manutenzione periodica dell'impianto va affidata a personale specializzato in possesso dei requisiti tecnici adeguati. Contattare il proprio installatore di fiducia anche per la verifica dell'adeguatezza dell'impianto al mutare delle condizioni operative (es. aggiunta di nuove telecamere, richiesta di maggiore capacità di registrazione, ecc...).

Questo dispositivo è stato disegnato, prodotto e collaudato con la massima cura, adottando procedure di controllo di qualità in conformità alle normative vigenti, pertanto la piena rispondenza delle caratteristiche funzionali è conseguita solo nel caso di un utilizzo limitato alla funzione per la quale esso è stato realizzato e nella rispondenza alle indicazioni di manutenzione riportate sopra.

AVVERTENZE PER LO SMALTIMENTO

Questo prodotto contiene componenti elettronici, inclusa una batteria per il mantenimento delle informazioni di programmazione, altamente nocivi se dispersi nell'ambiente. Si raccomanda di fare riferimento alle disposizioni comunali per il corretto smaltimento dei prodotti elettronici.



1.2 Importanti note per la sicurezza e l'utilizzo

- Si raccomanda di leggere attentamente questo manuale interamente prima di iniziare l'installazione e l'utilizzo del prodotto, in particolare le note e le indicazioni riportate in **grassetto**.
- **Note circa l'Hard Disk Drive interno**
Questo prodotto contiene un Hard Disk interno (di seguito chiamato HDD). Assicurarsi di osservare attentamente i seguenti punti durante il suo funzionamento, l'installazione e la riparazione.
- **Non sottoporre l'unità a shock o vibrazioni**
Se l'apparato è soggetto a vibrazioni o shock elettrici, è possibile che l'HDD venga danneggiato ed è possibile che tutta o parte della registrazione venga corrotta.
 - Non muovere l'unità mentre questa è in funzione. Assicurarsi sempre di aver tolto alimentazione prima di spostare l'apparato.
 - Nel caso in cui sia necessario trasportare l'apparato, imballarlo accuratamente utilizzando materiali da imballaggio appropriati. Inoltre impiegare un mezzo di trasporto che minimizzi le vibrazioni.
- **Non muovere l'apparato entro 30 secondi dallo spegnimento**
Dopo lo spegnimento dell'apparato, il disco interno continua la sua rotazione per un breve periodo di tempo, conseguentemente le testine di cui è dotato potrebbero trovarsi in una condizione di instabilità. In questa fase, il prodotto è molto più suscettibile a shock e vibrazioni rispetto a quando è alimentato. Assicurarsi dunque di spostare l'apparato solo dopo aver atteso un tempo sufficientemente lungo a che il disco si sia completamente arrestato.
- **Non accendere l'apparato nel caso di formazione di condensa**
Se l'apparato viene utilizzato in presenza di condensa si possono verificare seri problemi di funzionamento. Nel caso si verificano improvvisi cambiamenti della temperatura ambientale, attendere che questa si stabilizzi prima di accendere l'apparato.
- **Note circa la sostituzione di Hard Disk**
Assicurarsi di rispettare la seguente procedura nel caso in cui sia necessario sostituire un HDD.
 - HDD rimossi dal loro involucro possono non funzionare correttamente se sottoposti a shock e vibrazioni. Si raccomanda di posizionare l'HDD su di una superficie piana e soffice con la faccia del circuito stampato rivolta verso l'alto dopo aver rimosso l'involucro protettivo.
 - Assicurarsi di non sottoporre l'HDD a shock o vibrazioni durante il suo montaggio e/o durante il fissaggio con le viti appropriate. Assicurarsi che tutte le viti siano correttamente serrate e che non vi sia la possibilità di allentarsi. L'HDD è inoltre sensibile all'elettricità statica, prendere precauzioni opportune per evitare elettricità statica su di esso.Nel caso di trasporto dell'HDD:
 - Nel caso in cui l'HDD venga trasportato o immagazzinato da solo, assicurarsi innanzitutto di utilizzare sistemi di imballaggio specifici. Nel caso si verificano danni all'HDD, prestare attenzione anche al video registratore per evitare che danni ulteriori possano verificarsi sino a che l'entità e la causa del problema non siano stati accertati.
- **Non utilizzare il video registratore digitale nelle seguenti condizioni:**
 - L'HDD è sensibile alla polvere, alle vibrazioni, a shock e non dovrebbe essere utilizzato nei pressi di oggetti magnetici. Per evitare la perdita dei dati osservare anche le seguenti precauzioni.
 - Fare in modo che il video registratore digitale non sia soggetto a shock o urti.
 - Non installare il prodotto dove c'è scarsa circolazione d'aria e prestare attenzione che le aperture di aerazione non vengano ostruite.
 - Assicurarsi che il video registratore non venga installato in zone soggette a vibrazioni o su superfici instabili.

- Non disconnettere l'alimentazione durante le fasi di registrazione o riproduzione.
- Non utilizzare l'apparato in aree soggette a forti sbalzi di temperatura (10°C o più all'ora).
- E' possibile che si verifichi condensa nel caso in cui l'apparato venga spostato da una zona a bassa temperatura ad una a più alta temperatura o in caso di alta umidità. Nel caso in cui l'apparato venga utilizzato in presenza di condensa possono verificarsi seri problemi di funzionamento.
- Non installare il prodotto in ambienti soggetti a vibrazioni costanti come veicoli a motore o treni.
- **L'HDD e le ventole sono soggetti ad usura**
Nel caso di utilizzo a temperatura ambiente di circa 25°C, l'HDD dovrebbe essere sostituito dopo 2 anni. Nel caso di utilizzo in condizioni di temperatura più elevate la vita dell'HDD può essere ridotta. Si raccomanda inoltre di non installare il prodotto in vicinanza di sorgenti di calore quali caloriferi, condizionatori d'aria, apparati e dispositivi che generano calore, ... al fine di evitare una non corretta dissipazione del calore sviluppato durante il normale funzionamento. Queste indicazioni sono da intendersi come linee guida di comportamento e non garantiscono il funzionamento delle parti.
- **Condizioni di installazione**
Il video registratore digitale è dotato di aperture ai lati, sul pannello posteriore e nella parte bassa. **Assicurarsi che queste aperture e la ventola di raffreddamento non vengano ostruite dopo l'installazione. Non utilizzare l'apparato in aree con scarsa circolazione d'aria come scaffalature o scatole chiuse.**
- **Raccomandazioni particolari riguardo all'installazione ed all'utilizzo del video registratore digitale:**
 - Controllare che la rete elettrica del luogo in cui viene installato l'apparato sia stabile e appropriata alle richieste di corrente dell'apparato stesso.
 - Scollegare l'apparato dalla rete nel caso di non utilizzo per lunghi periodi o in caso di forti temporali.
 - La rete elettrica, per sua natura, può essere instabile o veicolo di disturbi e scariche elettriche, queste possono causare malfunzionamenti o provocare danni gravi all'apparato. Si consiglia quindi di prevedere opportune reti di protezione e/o gruppi di continuità per la rete elettrica anche per garantire il funzionamento continuativo del prodotto.
 - Assicurarsi che il prodotto ed il relativo adattatore vengano installati in modo da garantire un corretto collegamento alla terra di sicurezza.
 - Prima di installare un nuovo Hard Disk assicurarsi che esso sia conforme alle raccomandazioni specificate in questo manuale.
 - Al fine di evitare il più possibile disturbi o immagini scadenti, si raccomanda di utilizzare un cavo coassiale a 75Ω per il collegamento delle telecamere e del monitor al DVR, da scegliere in funzione della distanza percorsa dal segnale e delle condizioni di installazione. Si raccomanda di evitare sempre di utilizzare la stessa canalizzazione per la rete in alternata e per i cavi di segnale.
 - Si raccomanda inoltre di utilizzare sempre connettori BNC a 75 Ω per il collegamento di ciascun cavo coassiale al relativo ingresso, prestando particolare attenzione al loro montaggio. Un cattivo montaggio dei connettori è spesso fonte di disturbi e decadimenti della qualità dell'immagine.
 - Spegner sempre l'apparato prima di procedere a qualsiasi modifica dell'impianto.
 - **Non spegnere il video registratore durante il funzionamento normale! Prima di disconnettere l'adattatore di alimentazione si raccomanda di fermare la registrazione e selezionare l'opzione "spegnimento" nel menù del prodotto.**

1.3 Caratteristiche del DVR

Sorveglianza real time

- questo video registratore è dotato di ingressi video BNC compatibili sia con telecamere in alta definizione AHD che analogiche tradizionali.
- Supporto di uscite monitor VGA e HDMI ad alta risoluzione.
- Visualizzazione live tramite rete TCP/IP via browser Internet Explorer o programma Netviewer, tramite PC / MAC o dispositivi mobili.
- Controllo remoto di telecamere PTZ.
- Varie modalità di divisione dello schermo.

Registrazione

- Compressione H.264 (MPEG4 part.10).
- Qualità di registrazione regolabile.
- Varie modalità di registrazione (continua, programmata, su rilevazione di movimento e remota).

Supporto di memorizzazione

Questo DVR supporta la registrazione su un HDD interno con interfaccia SATA di grande capacità (fino a 4 o 6 TB).

Riproduzione

Possibilità di riproduzione del singolo canale o visione multipla di tutti i canali registrati.

Back-up

- Back-up tramite porta USB su memorie flash o HDD removibili.
- Back-up remoto tramite collegamento di rete (formato .264 o .avi) e tool di conversione dei file di back-up in formato .avi.
- Back-up via rete in formato .avi.

Allarmi

Gestione di allarmi relativi all'HDD o gli ingressi video.

Rete

- Sorveglianza remota con accesso protetto da password.
- Possibilità di creazione di più utenti per maggiore sicurezza del sistema.
- Compatibilità con protocolli TCP/IP, DHCP, PPPoE, DDNS, SMTP, NTP.
- Servizio P2P integrato per una più semplice configurazione del collegamento a dispositivi Smart Phone e Tablet.
- Possibilità di configurazione remota completa del DVR.

- Visualizzazione delle immagini live, riproduzione remota e back-up remoto tramite browser Internet Explorer®.

Controllo tramite mouse

- Il mouse in dotazione consente la navigazione all'interno del menù di configurazione con estrema semplicità.

Controllo PTZ

Porta RS-485 per il controllo di telecamere PTZ.

Altre caratteristiche

- Il DVR supporta 2 modalità di registrazione: 720p (serie EAHD) o 720p/1080p (serie AHD) e 960H per telecamere analogiche. Per quest'ultime sono disponibili varie risoluzioni di registrazione, in particolare: WD1/WHD1/WCIF.
- Formato di compressione audio: ADPCM.
- Interfaccia grafica utente ad icone e finestre.
- Sistema operativo integrato Linux 2.6.
- Operazioni contemporanee consentite: visione live, registrazione, riproduzione, backup, sorveglianza remota via rete, connessione remota via dispositivi mobili.
- Supporto per trasmissione di rete a doppia codifica (Main e Sub Stream).
- Menù guida per la programmazione semplificata.
- Porte USB 2.0 posteriori per backup, aggiornamento e collegamento del mouse.
- Controllo remoto tramite telecomando IR.
- Menù OSD multilingua.
- Funzioni di diagnostica e manutenzione automatica.

2. DESCRIZIONE DELLE PARTI

Si raccomanda di verificare le condizioni dell'imballo prima di aprirlo e di verificare la presenza di tutti gli accessori al suo interno prima di iniziare l'installazione. Se il prodotto è stato acquistato senza HDD, fare riferimento alla [sezione 3.1](#) per la sua installazione.

2.1 Pannello frontale

Questi video registratori sono dotati di pulsanti frontali a sfioramento. Appoggiare delicatamente il dito in corrispondenza del comando ed attendere alcuni istanti per la visualizzazione.

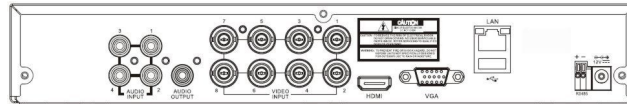


| Nome | Funzione |
|--------------------|--|
| Ricerca | Visualizza la finestra per la ricerca delle immagini registrate. |
| Mute | Disabilita l'emissione dell'audio da eventuali fonti sonore. |
| CH- | Visualizza il canale precedente |
| CH+ | Visualizza il canale successivo |
| ALL | Passa alla visualizzazione di tutti i canali (3x3 o 4x4) |
| PLAY | Riproduzione dei file registrati. |
| REC | Avvia la registrazione manuale. |
| MENU/ESC | Entra/esce dal menù di configurazione. |
| Ricevitore IR | Sensore infrarossi per la ricezione del telecomando. |
| Frecce / FWD / REW | Muovono il cursore, avanti veloce, indietro veloce. |
| PTZ/ENTER | Entra nel menù PTZ, tasto conferma/selezione. |
| LED HDD | Il led rosso lampeggiante indica che il video registratore si trova in fase di lettura o scrittura dati sul disco. |
| LED PWR | Il led verde indica la corretta alimentazione del video registratore. |
| USB | Porta USB per il collegamento di memorie per il back-up delle immagini. |

2.2 Pannello posteriore

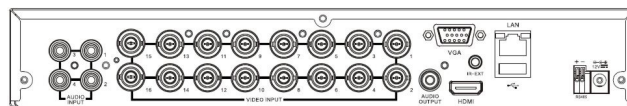
La descrizione dei connettori viene riportata sotto seguendo la sequenza mostrata nelle figure da sinistra a destra.

DVR83EAHD



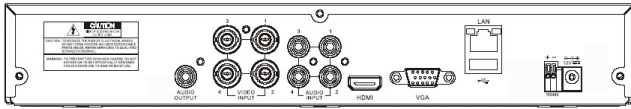
| Nome | Descrizione |
|--------------------|---|
| Ingressi audio RCA | Ingressi RCA per il collegamento di fonti audio. |
| Uscita audio RCA | Uscita audio RCA per dispositivi per la riproduzione delle fonti audio. |
| Ingressi video BNC | Ingressi BNC per il collegamento delle telecamere (AHD o analogiche). |
| Uscita HDMI | Uscita per il collegamento di monitor HDMI. |
| Porta VGA | Uscita per il collegamento di monitor VGA. |
| Ethernet RJ-45 | Porta per il collegamento alla rete LAN Ethernet. |
| Porta USB | Porta per il collegamento del mouse. |
| Porta RS-485 | Interfaccia RS-485 per l'invio di comandi a telecamere PTZ. |
| Power | Connettore di alimentazione. |

DVR163EAHD



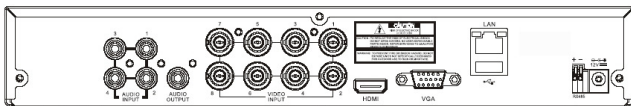
| Nome | Descrizione |
|--------------------|---|
| Ingressi audio RCA | Ingressi RCA per il collegamento di fonti audio. |
| Ingressi video BNC | Ingressi BNC per il collegamento delle telecamere (AHD o analogiche). |
| Uscita audio RCA | Uscita audio RCA per dispositivi per la riproduzione delle fonti audio. |
| HDMI | Uscita per il collegamento di monitor HDMI. |
| Porta VGA | Uscita per il collegamento di monitor VGA. |
| Ethernet RJ-45 | Porta per il collegamento alla rete LAN Ethernet. |
| Porta USB | Porta per il collegamento del mouse. |
| Porta RS-485 | Interfaccia RS-485 per l'invio di comandi a telecamere PTZ. |
| Power | Connettore di alimentazione. |

DVR43AHD



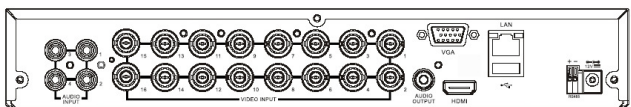
| Nome | Descrizione |
|--------------------|---|
| Uscita audio RCA | Uscita audio RCA per dispositivi per la riproduzione delle fonti audio. |
| Ingressi video BNC | Ingressi BNC per il collegamento delle telecamere (AHD o analogiche). |
| Ingressi audio RCA | Ingressi RCA per il collegamento di fonti audio. |
| Uscita HDMI | Uscita per il collegamento di monitor HDMI. |
| Porta VGA | Uscita per il collegamento di monitor VGA. |
| Ethernet RJ-45 | Porta per il collegamento alla rete LAN Ethernet. |
| Porta USB | Porta per il collegamento del mouse. |
| Porta RS-485 | Interfaccia RS-485 per l'invio di comandi a telecamere PTZ. |
| Power | Connettore di alimentazione. |

DVR83AHD



| Nome | Descrizione |
|--------------------|---|
| Ingressi audio RCA | Ingressi RCA per il collegamento di fonti audio. |
| Uscita audio RCA | Uscita audio RCA per dispositivi per la riproduzione delle fonti audio. |
| Ingressi video BNC | Ingressi BNC per il collegamento delle telecamere (AHD o analogiche). |
| Uscita HDMI | Uscita per il collegamento di monitor HDMI. |
| Porta VGA | Uscita per il collegamento di monitor VGA. |
| Ethernet RJ-45 | Porta per il collegamento alla rete LAN Ethernet. |
| Porta USB | Porta per il collegamento del mouse. |
| Porta RS-485 | Interfaccia RS-485 per l'invio di comandi a telecamere PTZ. |
| Power | Connettore di alimentazione. |

DVR163AHD



| Nome | Descrizione |
|--------------------|--|
| Ingressi audio RCA | Ingressi RCA per il collegamento di fonti audio. |

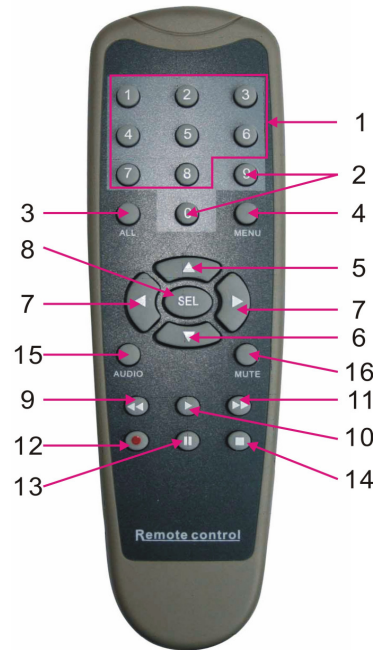
| Nome | Descrizione |
|--------------------|---|
| Ingressi video BNC | Ingressi BNC per il collegamento delle telecamere (AHD o analogiche). |
| Uscita audio RCA | Uscita audio RCA per dispositivi per la riproduzione delle fonti audio. |
| Porta VGA | Uscita per il collegamento di monitor VGA. |
| Uscita HDMI | Uscita per il collegamento di monitor HDMI. |
| Ethernet RJ-45 | Porta per il collegamento alla rete LAN Ethernet. |
| Porta USB | Porta per il collegamento del mouse. |
| Porta RS-485 | Interfaccia RS-485 per l'invio di comandi a telecamere PTZ. |
| Power | Connettore di alimentazione. |

2.3 Telecomando e mouse

2.3.1 Uso del telecomando

Inserimento delle batterie:

- Aprire il vano batterie presente sul retro del telecomando.
- Inserire 2 batterie tipo AAA rispettando la polarità indicata.
- Richiudere il vano batterie.



Le varie sezioni del telecomando sono descritte nella tabella sotto:

| Num | Tasto | Funzione |
|-----|--------------|---|
| 1 | 1-8 | Selezione canale, tasti numerici |
| 2 | 9-0 | Tasti numerici |
| 3 | ALL | Modalità di visione multipla |
| 4 | Menu | Entra/esce dal menù OSD |
| 5 | ▲ | Tasto direzione, regolazione volume |
| 6 | ▼ | Tasti direzione, regolazione volume |
| 7 | ◀/▶ | Direzioni destra/sinistra. Aumenta/ diminuisce il valore di un parametro nella barra di controllo |
| 8 | SEL | Tasto Selezione / Edit; conferma l'operazione selezionata. |
| 9 | ◀◀ | Indietro veloce |
| 10 | ▶ | Entra nel menù Ricerca e tasto riproduzione. |
| 11 | ▶▶ | Avanti veloce |
| 12 | ● | Tasto registrazione |
| 13 | | Tasto pausa/avvia la visualizzazione ciclica dei canali |
| 14 | ■ | Ferma la registrazione manuale o la riproduzione |
| 15 | Audio | n.d. |
| 16 | Mute | Elimina la riproduzione audio |

2.3.2 Uso del mouse

Questo video registratore può essere controllato principalmente con il mouse in dotazione o con il telecomando.

La maggior parte dei parametri di configurazione possono essere modificati anche attraverso la pagina web una volta che il DVR sia connesso alla rete.

Questa tabella mostra la modalità di utilizzo di alcune funzioni con il mouse.

| | Funzione |
|---------------------------------------|---|
| Click con il tasto sinistro del mouse | Nella modalità menù "lock" entra nel menù pop-up per l'accesso; nella modalità menù "unlock" mostra la barra per l'accesso diretto ai sotto menù. |
| | Nel menù principale, il click con il tasto sinistro consente di accedere ad eventuali sotto menu. Nel menù "Dettagli File" permette di avviare la riproduzione di un file registrato. |
| | Modifica lo stato di un box di selezione e lo stato di un'area di rilevazione di movimento. |
| | Facendo click su caselle combo consente di accedere a menù a discesa; fare click con il tasto sinistro per fermare la visualizzazione ciclica. |
| | Tramite click con il tasto sinistro è possibile regolare le barre di controllo colore e volume. |

| | |
|-------------------------------------|--|
| | Tramite click con il tasto sinistro è possibile selezionare valori nelle caselle di modifica o menu a discesa per l'inserimento di caratteri o valori. |
| Click con il tasto destro del mouse | Nella modalità di visione live, facendo click con il tasto destro è possibile visualizzare la barra del menù. Nel menù principale o nei sotto menù il click con il tasto destro provocherà l'uscita dal menù. |
| Doppio click tasto sinistro | Nella modalità live o nella modalità riproduzione, il doppio click visualizzerà una data telecamera a schermo intero. |
| Movimento del mouse | Selezione di voci del menù. |
| Movimento del mouse | Nella modalità di settaggio Motion, consente la selezione dell'area sensibile. Nel menù Colore consente la regolazione delle barre di controllo colore. |

Nota

Si raccomanda di non collegare o scollegare il mouse dalla sua porta USB quando il DVR è in funzione per evitare malfunzionamenti o danni al sistema stesso.

3. INSTALLAZIONE

3.1 Installazione HDD



Questo DVR supporta HDD SATA in formato 3.5" o 2.5" di grande capacità (max 4TB o 6TB a seconda dei modelli).

La procedura di installazione o rimozione del disco deve essere effettuata a DVR spento.

1. Allentare le viti del coperchio presenti ai lati destro, sinistro e posteriore del DVR.
2. Rimuovere il coperchio del case facendolo scivolare verso il retro.
3. Collegare i cavi di alimentazione e dati ai rispettivi connettori del disco prestando attenzione al loro corretto posizionamento, oppure posizionare il disco in modo da farlo corrispondere al connettore presente sulla scheda principale.
4. Fissare il disco al suo alloggiamento ed assicurarlo tramite le 4 viti in dotazione.
5. Richiudere il coperchio superiore tramite le viti, prestando attenzione a non danneggiare alcuna connessione interna.

Nota

Dopo aver installato il disco è necessario procedere alla sua formattazione come spiegato nella [sezione 4.3.3.1](#).

3.2 Collegamento di telecamere e monitor

Collegare i cavi coassiali provenienti dalle telecamere ai rispettivi ingressi BNC posti sul pannello posteriore. **Questo DVR accetta in ingresso sia telecamere analogiche tradizionali che telecamere in alta definizione con formato AHD.**

La selezione del tipo di segnale video è automatica: le telecamere in formato AHD vengono segnalate in modalità di visione live con la lettera "A" vicino al titolo di ciascun canale.

Solo nel caso del DVR163EAHD gli ingressi video devono essere collegati a coppie omologhe. Collegando quindi ad esempio al CH1 una telecamera analogica al CH2 dovrà essere collegata un'altra telecamera analogica, eventuali telecamere AHD andranno collegate agli ingressi CH3 e CH4 e così via. Successivamente è possibile trascinare i canali visualizzati sullo schermo tramite il mouse (funzione Drag&Drop) per riorganizzare la sequenza delle telecamere a proprio piacimento.

Nel caso in cui vi siano una o più telecamere dome PTZ, collegare anche la linea dati RS-485 proveniente dalla telecamera alla porta del DVR per l'invio dei comandi (per la configurazione fare riferimento alla [sezione 4.3.3.2](#)).

Per il collegamento del monitor utilizzare le uscite HDMI o VGA presenti sul pannello posteriore.



Si raccomanda di non collegare o scollegare il monitor alle uscite VGA e HDMI quando il DVR è acceso per evitare danni alle porte di collegamento. Per una visione ottimale delle immagini si consiglia di impiegare un monitor con formato 16:9 con risoluzione 1920x1080.

3.3 Collegamento alimentazione

Per un corretto funzionamento del dispositivo si raccomanda di utilizzare esclusivamente l'adattatore di rete fornito in dotazione. L'alimentatore è idoneo al solo video registratore digitale: l'utilizzo dello stesso adattatore di rete per

ulteriori carichi o un adattatore diverso potrebbe portare a malfunzionamenti del DVR.

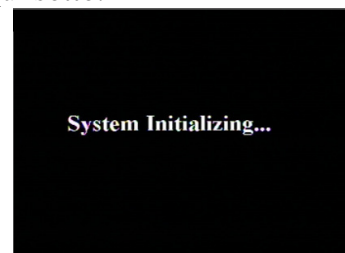
Prima di procedere all'accensione dell'apparato, verificare che la tensione di alimentazione dell'adattatore di rete fornito con il DVR sia compatibile con quella della rete elettrica.

Si raccomanda di modificare le connessioni dell'impianto (compresi eventuali contatti di I/O dispositivi audio...) solo a DVR spento.

3.4 Accensione e spegnimento

A sistema spento, operare come segue per accendere il DVR:

- Collegare l'adattatore al DVR.
 - Collegare l'adattatore alla presa di rete.
 - Agire sul pulsante di accensione (ove presente).
- Dopo l'accensione, attendere il completamento della fase di inizializzazione durante la quale verrà mostrata una schermata simile a quella riportata qui sotto.



Per lo spegnimento dell'apparato si raccomanda di selezionare l'opzione "CHIUSURA" contenuta nella finestra principale del menù di configurazione, verrà richiesto l'inserimento del nome utente ("admin") e della password (se configurata) al fine di consentire al video registratore il corretto salvataggio di tutte le informazioni sul disco prima di togliere alimentazione.



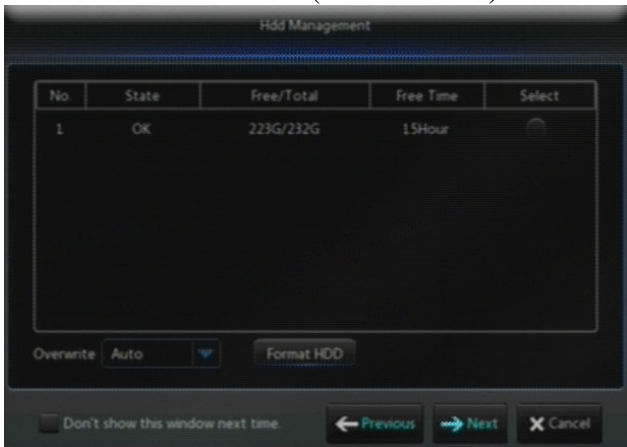
La risoluzione video delle uscite VGA e HDMI al primo avvio è configurata su 1920x1080 o su 1280x1024 a seconda dei modelli. Nel caso in cui non sia possibile visualizzare le immagini, modificare la risoluzione del monitor a questo valore.

3.5 Configurazione guidata

Al termine della fase di avvio verrà mostrata una serie di finestre per la configurazione guidata che consentono la programmazione dei principali parametri di funzionamento.



Per non visualizzare più questa schermata agli avvisi successivi, fare click sulla casella "Non mostrare questa finestra al prossimo avvio". La prima schermata consente di procedere alla formattazione del disco (se necessario):



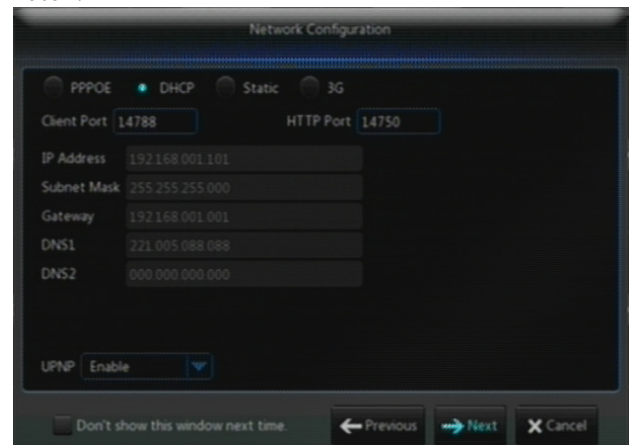
Fare click sulla casella di selezione in alto a destra e quindi su "Formatta HDD" per procedere alla formattazione. Utilizzare l'opzione "Sovrascrivi" per programmare la sovrascrittura (automatica o programmata). Facendo click sul pulsante "Inoltrare" verrà mostrata la successiva pagina di configurazione relativa alla registrazione pianificata:



Selezionare nella casella in alto a sinistra il canale di ingresso da programmare: la tabella è organizzata in modo che ciascuna riga indica il gior-

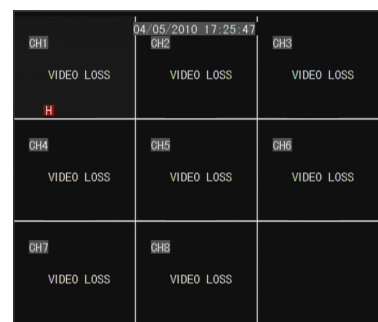
no della settimana e ciascuna colonna le 24 ore della giornata. Per impostazione di fabbrica la registrazione è sempre attiva in modo continuo (caselle verdi). Facendo click sulle caselle corrispondenti alle ore ed ai giorni desiderati è possibile attivare la registrazione anche su rilevazione di movimento (caselle in giallo).

La sezione successiva consentirà la regolazione dei parametri quali l'orario e la data di sistema, il formato dell'ora (12/24H) ed il sistema video (PAL/NTSC). Facendo click su "Inoltrare" verrà infine visualizzata la finestra "Configurazione Rete":



In questa schermata è possibile configurare i parametri principali per la connessione alla rete (indirizzo IP, Gateway, porte, ecc). Le due schermate successive consentono poi la configurazione per l'eventuale invio di e-mail su allarme e il servizio DDNS (se richiesto).

3.6 Visualizzazione live



Al termine della fase di avvio verrà mostrata la schermata 3x3 o 4x4 relativa alle immagini live provenienti dalle telecamere.

Per visualizzare l'immagine relativa ad una singola telecamera a schermo intero fare doppio click su di essa con il tasto sinistro del mouse. Facendo nuovamente doppio click si tornerà alla visualizzazione precedente. Facendo click con il tasto destro del mouse invece verrà visualizzata la barra di menù per l'accesso diretto alla configurazione o ad alcune funzioni scorciatoia. Per non visualizzare più

questo menù fare click con il tasto destro del mouse in un'area qualunque al di fuori della barra del menù stessa.

Note

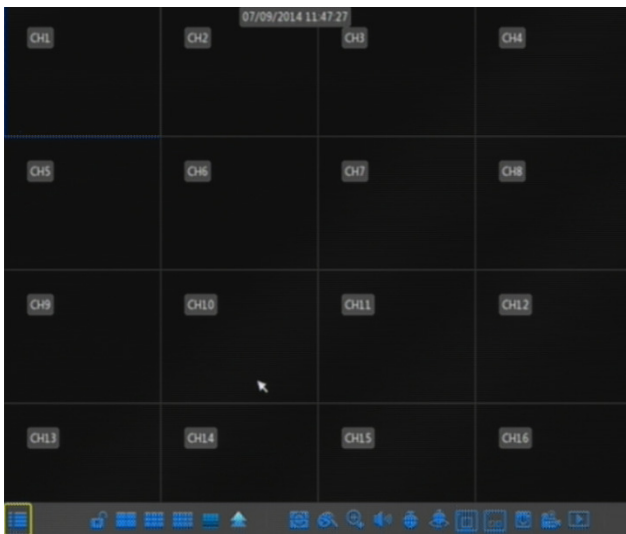
- Nel caso in cui non venga collegato alcun HDD interno o si sia verificato un errore di scrittura/lettura sul disco oppure il disco non sia stato ancora formattato, la lettera **"H"** apparirà sul monitor in corrispondenza del canale 1, inoltre verrà emesso un suono di avvertimento tramite il buzzer interno.

Per evitare quest'ultima segnalazione è possibile modificare le opzioni relative nella finestra "AVANZATE" → "EVENTI".

4. MENU DI CONFIGURAZIONE

4.1 Barra del menù

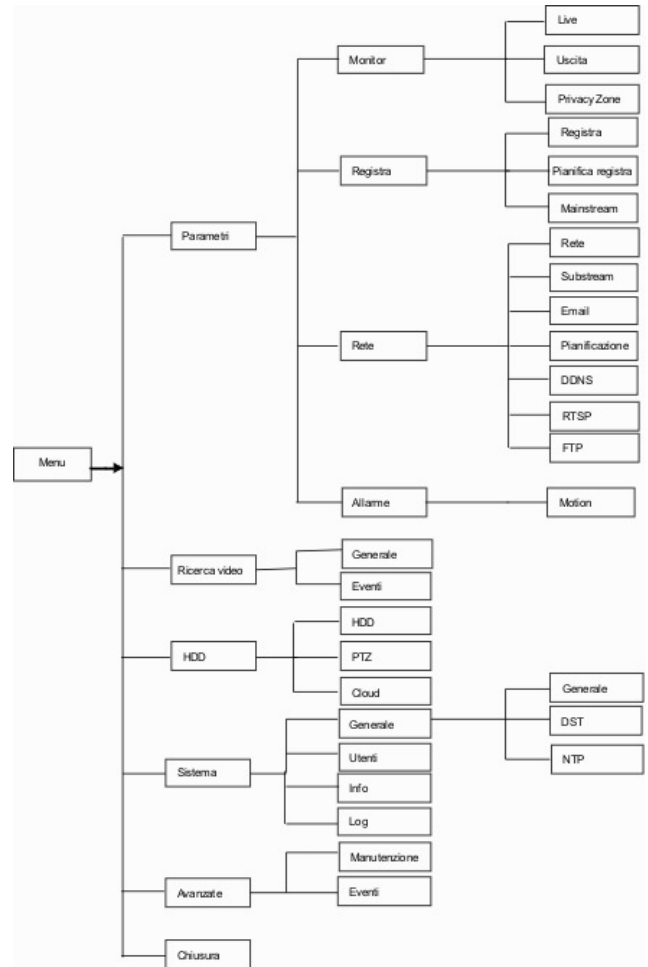
E' possibile far apparire la barra del menù facendo click con il tasto destro del mouse su una qualunque area dello schermo nella modalità live o spostando il cursore verso la parte bassa dello schermo.



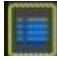
Questa barra consente l'accesso al menù OSD di configurazione principale e permette anche l'accesso diretto ad alcune funzioni quali: il controllo di telecamere PTZ, la ricerca delle immagini registrate, la visualizzazione ciclica...

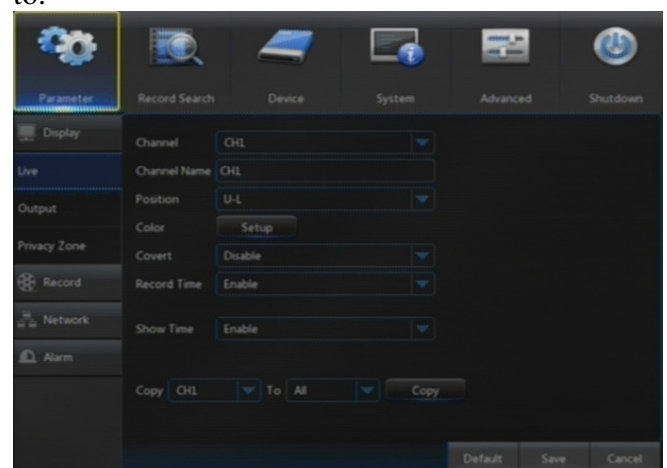
4.2 Guida al menù principale

La figura seguente mostra lo schema ad albero relativo al menù OSD principale.



4.3 Menù principale

Facendo click sul pulsante MENU  in basso a sinistra verrà mostrata la finestra riportata sotto.



La finestra del "Menù Principale" consente di controllare la configurazione di tutte le funzioni del DVR, quali: la visualizzazione delle telecamere, la registrazione, la rete, la ricerca delle immagini, i dispositivi esterni, la configurazione generale del sistema. Il menù è organizzato a cartelle che possono essere selezionate tramite le

icone presenti nella parte alta della finestra. Ciascuna cartella è poi suddivisa in varie sotto sezioni organizzate ad albero e riportate nella parte sinistra della finestra.

4.3.1 Parametri

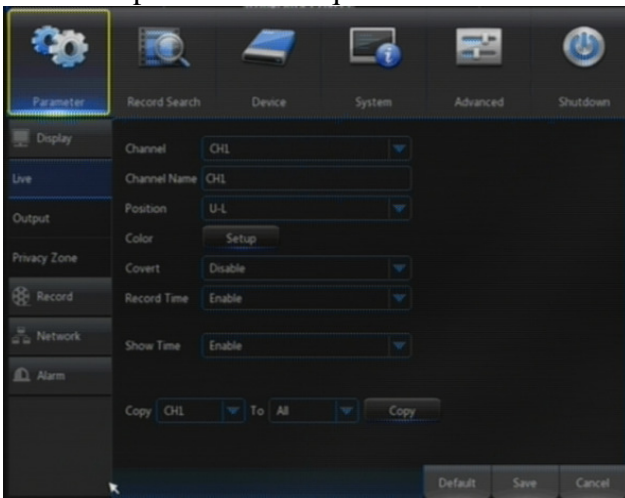
Questa sezione consente la configurazione della maggior parte dei parametri di funzionamento del video registratore. La parte sinistra della finestra è suddivisa in 4 sezioni principali, rispettivamente, per la regolazione dei parametri e delle opzioni relative alla visualizzazione ("Monitor"), delle opzioni relative alla registrazione ("Registra"), della configurazione di rete ("Rete") e degli eventi di allarme ("Allarme"). Ciascuna di queste sezioni contiene inoltre una serie di sotto sezioni, come descritto di seguito.

4.3.1.1 Monitor

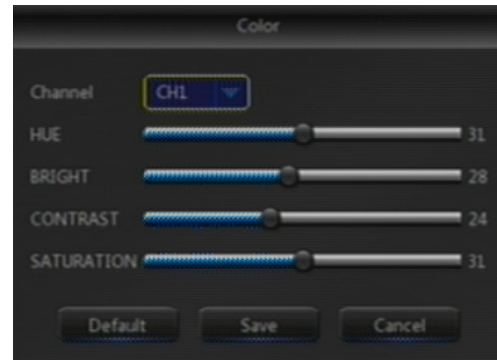
La sezione "Monitor" consente di programmare i parametri di visualizzazione ed è suddivisa in 3 sotto sezioni.

4.3.1.1.1 Live

Fare click sulla voce "Parametri" → "Monitor" → "Live" per accedere a questa finestra:



Agire su queste opzioni per modificare la titolazione del canale (CHANNEL NAME) e la sua posizione sullo schermo, per l'abilitazione della funzione di registrazione con visione live nascosta (COPRIRE), per la visualizzazione (SHOW TIME) e per la registrazione dell'ora in sovrapposizione (RECORD TIME).



Selezionando il pulsante "IMPOSTA" in corrispondenza dell'opzione "COLORE" è possibile accedere alla finestra per la regolazione della luminosità, del contrasto, della saturazione e del colore.

Utilizzare le barre di scorrimento per correggere la visualizzazione dei parametri video relativi alle telecamere.

Utilizzare l'opzione "Copia a" per copiare la stessa configurazione su di uno o tutti gli altri canali.

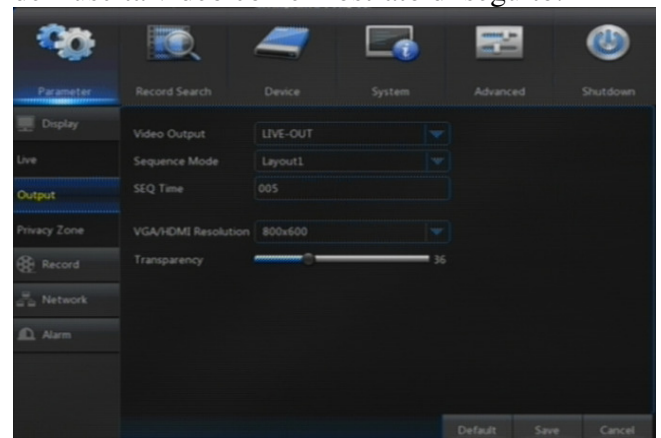
Una volta terminata la modifica dei parametri fare click sul pulsante "Salva" per rendere effettive le modifiche prima di uscire dalla finestra. Attendere il termine della fase di salvataggio dei parametri.

Per cancellare le modifiche effettuate ed uscire dal menù fare click sul pulsante "Annulla".

Facendo click sul pulsante "Default" tutte le voci verranno riportate ai valori di fabbrica.

4.3.1.1.2 Uscita video

La seconda sezione "Parametri" → "Monitor" → "Uscita" consente di configurare i parametri dell'uscita video come mostrato di seguito.



Questo video registratore è dotato di due uscite video ad alta risoluzione VGA e HDMI, entrambe visualizzano lo stesso segnale video.

Uscita video / Programmazione visione / Modo visione: tramite queste opzioni è possibile

fissare la visualizzazione delle immagini live (opzione Statico) ad una particolare modalità di divisione dello schermo (schermo intero, 2x2, 3x3 o 4x4). Selezionando questa opzione le icone relative alle altre divisioni dello schermo e alla funzione "ciclico" sulla barra degli strumenti visibile in modalità live non saranno più disponibili, mentre sarà possibile effettuare la riproduzione delle immagini registrate.

Viceversa, programmando l'opzione "Programmazione visione" su "Dinamico" sarà possibile modificare a piacimento la divisione dello schermo tramite i pulsanti presenti nella barra degli strumenti disponibile in modalità live.

In questo caso saranno disponibili 2 ulteriori opzioni:

Modalità Sequenza: che consente la selezione della modalità di divisione dello schermo da associare al tempo di sosta del ciclico dell'opzione successiva.

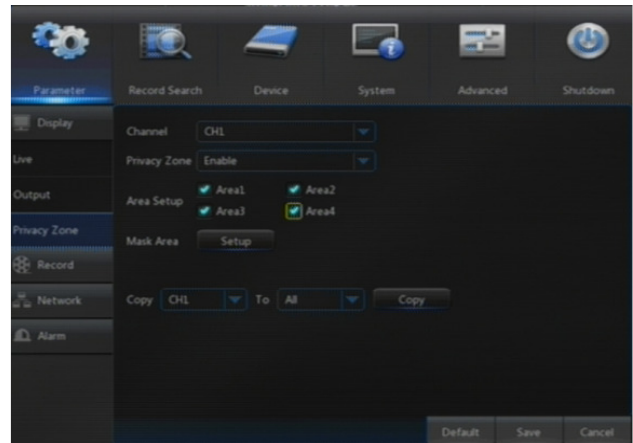
Tempo rotazione: consente la programmazione del tempo di sosta in corrispondenza della divisione dello schermo programmata nell'opzione precedente.

Risoluzione VGA/HDMI: questa opzione consente di configurare la risoluzione video delle uscite VGA e HDMI (800x600, 1024x768, 1280x1024, 1440x900, 1280x 720, 1920x1080).

Trasparenza: consente di regolare la trasparenza del menù.

4.3.1.1.3 Privacy Zone

La sezione della finestra "Parametri" → "Monitor" → "Privacy Zone" consente la creazione di una o più zone Privacy (fino a 4 per ciascun canale) che evitino la visualizzazione e la registrazione di aree non di propria competenza (come ad esempio nel caso di inquadrature in aree pubbliche...) conformemente alle direttive sulla tutela della Privacy. Il DVR nasconderà artificialmente tali aree in modo che, anche durante la riproduzione delle immagini, non possa essere possibile visualizzare ciò che avviene in esse.



Modificare l'opzione "Privacy Zone" su "Abilita" per abilitare la funzione e quindi fare click sulle caselle "Area 1", "Area 2", "Area 3" e "Area 4" per attivare la visione di ciascun'area. Facendo click sul pulsante "Imposta" sarà possibile modificare le dimensioni e la posizione di ciascun'area direttamente sull'immagine. Trascinare con il mouse l'area da programmare e posizionarla dove desiderato, quindi fare click sul bordo rosso dell'area per modificarne le dimensioni.

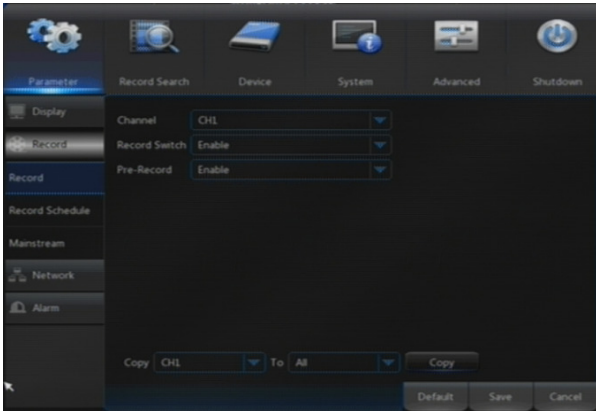


4.3.1.2 Registrazione

La sezione "Parametri" → "Registra" consente di modificare i parametri principali relativi alla registrazione. Anche in questo caso le impostazioni per i vari canali sono indipendenti. Questa sezione è suddivisa in ulteriori tre sotto sezioni: "Registra" per l'abilitazione della registrazione delle singole telecamere, "pianifica Registra" per la configurazione della registrazione pianificata (sia in modalità continua che su rilevazione di movimento) e "Main stream" che consente la configurazione dei parametri di registrazione quali risoluzione delle immagini, qualità e così via.

4.3.1.2.1 Abilitazione registrazione

La figura seguente mostra i parametri configurabili tramite la sezione "Registra".



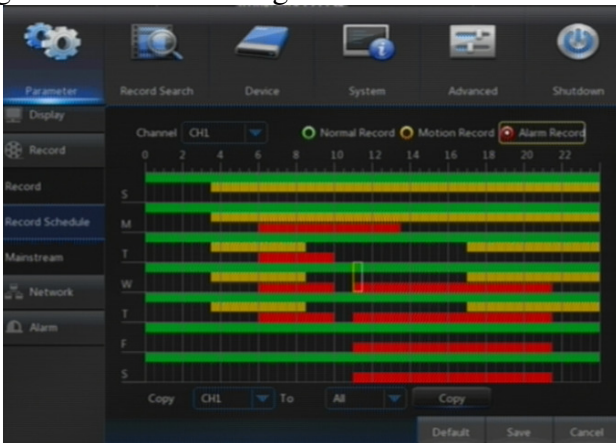
Registra: utilizzare questa casella per l'abilitazione alla registrazione di ciascuna telecamera. Per impostazione di fabbrica tutti gli ingressi video sono abilitati alla registrazione.

Pre-rec: in caso di registrazione su rilevazione di movimento questa funzione consente di abilitare il salvataggio del video relativo ad alcuni istanti precedenti la rilevazione dell'evento.

"Copia", "A": utilizzare questa funzione per copiare gli stessi valori ad un altro o a tutti gli altri canali.

4.3.1.2.2 Programmazione registrazione

Selezionando l'opzione "Parametri" → "Registra" → "Pianifica Registra" sarà possibile accedere alla visualizzazione del calendario di programmazione della registrazione mostrato sotto:



Scegliere il canale da programmare utilizzando il menù a discesa in alto.

Scegliere la modalità di registrazione "N-Normale" o "M-Motion" tramite le rispettive caselle.

La griglia è organizzata su base settimanale e permette di attivare o disattivare la registrazione a fasce orarie con intervalli di mezz'ora.

Le due righe di celle permettono di programmare la registrazione, rispettivamente ed in modo indipendente, in modalità continua (caselle in verde) e/o su rilevazione di movimento (caselle in

giallo). Se vengono lasciate caselle trasparenti, in corrispondenza di quelle fasce orarie non si avrà alcuna registrazione.

Per una programmazione più veloce è possibile trascinare tenendo premuto il tasto del mouse per assegnare la stessa modalità di registrazione a tutte le caselle di un giorno o di tutta la tabella. E' possibile poi utilizzare l'opzione "Copia" e "A" in basso per copiare la stessa configurazione agli altri canali.

Al termine della configurazione fare click sul pulsante "Salva" per rendere effettive le modifiche.

Facendo click sul pulsante "Default" verrà ripristinata la configurazione di fabbrica.

Per configurazione di fabbrica la registrazione è sempre attiva in modo continuo (24/7).



La lettera "M" verde, mostrata in visione live in occasione di un movimento all'interno della scena inquadrata, sta ad indicare solo che funzione di rilevazione è abilitata, ma non la registrazione. Di conseguenza, se si vuole effettuare la registrazione esclusivamente su rilevazione di movimento, è necessario configurare le caselle delle fasce orarie assegnando la modalità di registrazione "M-Motion" (giallo) e cancellando le caselle in corrispondenza della registrazione "N-Normale" (verde). Inoltre, può essere opportuno verificare che la configurazione dei parametri relativi alla sensibilità e all'area sensibile al movimento (finestra "Motion", [sezione 4.3.1.4.1](#)) siano adeguati alla propria installazione.

4.3.1.2.3 Main-stream

La sezione "Parametri" → "Registra" → "Main Stream" è mostrata nella figura sotto e consente di regolare i parametri di risoluzione e qualità delle immagini registrate.



Risoluzione: questa colonna consente la regolazione della risoluzione di registrazione di ciascun canale. Sono disponibili le seguenti modalità: WCIF, WHD1, WD1 (960H), 720p e 1080p (solo per i modelli della serie "AHD").

Utilizzare le prime tre per la registrazione di telecamere analogiche tradizionali ed il valore 720p per la registrazione di telecamere AHD 720p o 1080p per telecamere AHD con risoluzione full HD 1080p.

FPS (Frame rate): questa opzione consente di scegliere il numero di Frame/sec da registrare per ciascun canale sino ad un massimo di 15/25Fps.

Bitrate: questo parametro consente di regolare la qualità delle immagini registrate (compressione). Il massimo valore disponibile è espresso in Kbps ed è direttamente proporzionale con la qualità delle immagini ottenute e funzione anche del valore di risoluzione scelto nella prima colonna (2048Kbps per la risoluzione WD1, 6144Kbps per le risoluzioni 720p/1080p).

Audio: consente di abilitare/disabilitare la registrazione del canale audio associato.

Copia: utilizzare le caselle di selezione "CH" e "A" per copiare gli stessi parametri su uno o tutti gli altri canali.



I valori di "Risoluzione", "FPS" e "Bit Rate" sono inversamente proporzionali alla durata massima di registrazione. Quando il disco è nuovo o appena formattato, sezione "HDD" → "HDD" dà un'indicazione di massima della durata di registrazione in ore in funzione della capacità del disco installato e della programmazione effettuata qui.

4.3.1.3 Connessione in rete

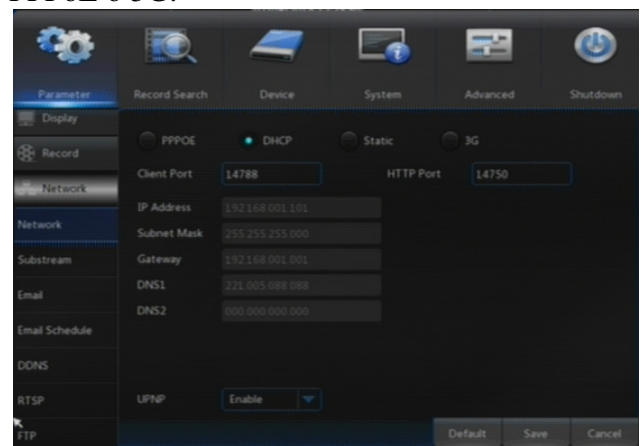
Questa sezione del menù consente di configurare tutti i parametri necessari per il collegamento in rete del DVR e tutti i servizi disponibili: si raccomanda di controllare la configurazione di rete prima di collegare la porta network alla propria rete LAN.

La [sezione 5](#) riporta i passi da seguire per effettuare la connessione al DVR tramite PC. Utilizzare il link del QR code presente nell'ultima pagina di questo manuale per maggiori indicazioni circa la connessione tramite dispositivi mobili quali Smart Phone e Tablet (iOS e Android).

Fare riferimento invece alla descrizione che segue per la descrizione dei parametri del menù "Rete".

4.3.1.3.1 Configurazione di rete

"Menù" → "Parametri" → "Rete": la prima operazione da effettuare per la connessione in rete è quella di selezionare la modalità di assegnazione dell'indirizzo IP. Il DVR supporta queste 3 modalità: DHCP (assegnazione automatica dell'indirizzo IP), Static (assegnazione manuale), PPPoE o 3G.



Suggerimenti circa l'assegnazione degli indirizzi IP:

- Per verificare la modalità di assegnazione degli indirizzi attiva nella propria rete LAN (DHCP o statica) è possibile controllare la configurazione di rete di un PC già connesso o l'interfaccia di configurazione del proprio router.

- L'indirizzo da assegnare al DVR deve appartenere alla stessa classe di indirizzi utilizzata nella propria rete. Questo significa che se ad esempio gli indirizzi sono del tipo 192.168.1.x, è necessario assegnare al DVR un indirizzo in cui solo l'ultima cifra è differente rispetto a quelli già presenti nella rete.

- E' possibile utilizzare il comando **ping** (ad es. **ping 192.168.1.100**) da una finestra di comandi per verificare se un indirizzo è libero prima di assegnarlo al DVR.

- Nel caso in cui la propria rete preveda l'assegnazione automatica degli indirizzi (opzione **DHCP**) il router assegnerà automaticamente un indirizzo IP libero al DVR all'uscita del menù. Va ricordato che l'indirizzo IP assegnato in questo modo può cambiare nel tempo, ad esempio a seguito di uno spegnimento e riaccensione del router o del DVR. Tenere conto di questo aspetto nel caso in cui sia richiesta la configurazione "port forwarding" (descritta in seguito) per l'accesso remoto al DVR.

- Nel caso in cui venga selezionata l'opzione "**IP Statico**", è possibile specificare manualmente un indirizzo IP da assegnare al DVR, in questo caso viene richiesto anche di inserire la **Netmask** ed il **Gateway**, oltre alle **Porte** ed al **DNS** come descritto prima.

Netmask: il valore della maschera di sottorete dipende da come è fatta la rete stessa. Nella maggior parte dei casi è possibile mantenere il valore di fabbrica 255.255.255.0 .

Gateway: specificare qui l'indirizzo del router (solitamente 192.168.1.1) o del dispositivo che fornisce l'accesso ad Internet.

DNS: l'indirizzo del server DNS è fornito dal proprio Internet Service Provider (ISP o gestore telefonico). Utilizzare questi campi per specificare per l'indirizzo DNS fornito del proprio gestore telefonico.

Client port e http port: configurare le porte TCP utilizzate dal DVR per la connessione remota. E' possibile mantenere i valori di fabbrica tuttavia, nel caso in cui esistano già servizi attivi sulle stesse porte, è possibile modificarle in modo appropriato alle proprie esigenze.

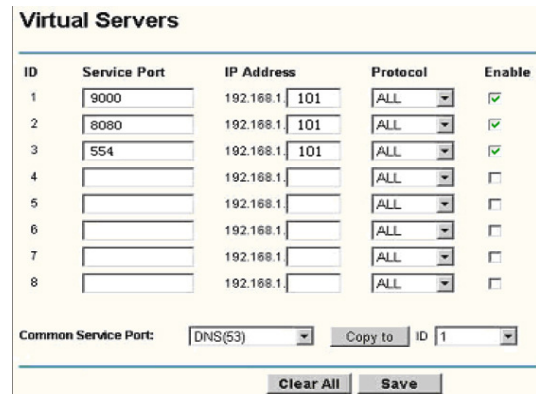
- Nel caso in cui venga selezionata l'opzione PPPoE è necessario che il video registratore sia collegato alla linea ADSL senza router. Specificare Nome utente e Password forniti dal proprio Provider.



- La configurazione della modalità di assegnazione dell'indirizzo IP (statica o DHCP) deve comunque essere effettuata, anche nel caso si utilizzi il servizio P2P con QR code.

- Port forwarding

La configurazione di Port forwarding (a volte chiamata anche Virtual Server) è necessaria nel caso in cui si voglia accedere al DVR da un sito remoto (cioè esterno alla propria rete LAN) e deve essere effettuata sul router a cui il DVR è collegato. Viceversa, nel caso in cui si utilizzi il servizio P2P non è necessario configurare alcun Port Forwarding.



| ID | Service Port | IP Address | Protocol | Enable |
|----|--------------|---------------|----------|-------------------------------------|
| 1 | 9000 | 192.168.1.101 | ALL | <input checked="" type="checkbox"/> |
| 2 | 8080 | 192.168.1.101 | ALL | <input checked="" type="checkbox"/> |
| 3 | 554 | 192.168.1.101 | ALL | <input checked="" type="checkbox"/> |
| 4 | | 192.168.1. | ALL | <input type="checkbox"/> |
| 5 | | 192.168.1. | ALL | <input type="checkbox"/> |
| 6 | | 192.168.1. | ALL | <input type="checkbox"/> |
| 7 | | 192.168.1. | ALL | <input type="checkbox"/> |
| 8 | | 192.168.1. | ALL | <input type="checkbox"/> |

Common Service Port: Copy to ID

La figura sopra mostra un esempio di configurazione relativa ad un router generico.

Fare riferimento alla documentazione del proprio router per i dettagli relativi alla sua configurazione.

1. Accedere alla pagina di configurazione del proprio router (solitamente è sufficiente digitare l'indirizzo IP del router stesso sul browser).
2. Selezionare l'opzione Port Forwarding.
3. Configurare il servizio di Port Forwarding su entrambe tutte le porte utilizzate dal DVR individualmente (solitamente la **80**, **9000** e comunque tutte quelle riportate nella pagina di configurazione "Rete"). L'eventuale opzione "Protocollo" deve essere impostata su "TCP" o "Tutti".
4. A questo punto sarà possibile accedere al DVR remotamente anche tramite l'indirizzo IP esterno.

- L'indirizzo da utilizzare per il collegamento remoto dipende dal tipo di connessione a disposizione presso il sito di installazione del DVR.

Ad esempio:

All'interno della rete LAN è possibile utilizzare:

http://IPintranet:portaweb

Nel caso di IP pubblico (statico):

http://IPpubblico:portaweb

Nel caso di IP dinamico, dopo aver configurato il servizio di DDNS:

http://propriohost.dyndns.com:webport

- Nel caso in cui il router supporti la funzione UPnP (Universal Plug and Play) è possibile abilitare la casella relativa affinché il port forwarding venga effettuato automaticamente.
- Fare riferimento alla sezione Domande Frequenti del sito www.farfisaforsecurity.it per maggiori dettagli circa l'installazione ed il funzionamento dell'applicativo sul proprio dispositivo mobile (Android, iPhone...) e/o in abbinamento alla funzione P2P.

4.3.1.3.2 Sub-stream



Questa sezione consente di regolare la qualità delle immagini inviate e quindi l'ampiezza di banda richiesta dal flusso video trasmesso via rete per ciascun canale, in modo indipendente dal flusso video registrato (Main-Stream).

Video: abilita o disabilita la trasmissione del flusso video secondario. Disabilitando qui uno o più canali, questi non verranno mai mostrati attraverso la connessione di rete.

FPS (Frame rate): utilizzare questo parametro per regolare il numero di immagini al secondo trasmesse via rete dal registratore.

Bitrate: consente di regolare l'occupazione di banda delle immagini trasmesse via rete. Il valore è espresso in Kbps ed è direttamente proporzionale alla qualità delle immagini inviate.

Audio: abilita / disabilita la trasmissione dell'audio via rete.

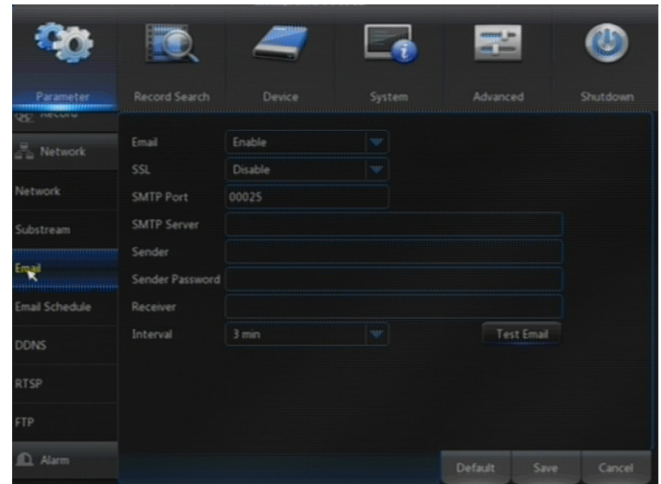


Quando venga richiesta la connessione remota attraverso la rete Internet o la rete mobile, il Frame rate e la qualità delle immagini ricevute dipendono fortemente dalla banda a messa a disposizione in *uplink* dalla propria connessione ADSL. Nel caso in cui la banda sia limitata è possibile ridurre i valori di FPS e Bitrate al fine di trovare il miglior compromesso tra velocità di

aggiornamento delle immagini e qualità delle stesse.

4.3.1.3.3 E-mail

Questa finestra consente di accedere alla configurazione per l'invio di e-mail in caso di eventi di allarme.



1. Abilitare l'invio di e-mail selezionando "Abilita".

2. Configurare tutti i parametri di invio in funzione della configurazione usata per il proprio account e-mail:

SSL (Secure Sockets Layer): è un protocollo di sicurezza per l'invio dei dati sulla rete che consente di criptare le informazioni inviate.

Attivare questa opzione nel caso in cui il proprio provider di e-mail supporti questa funzione (ad esempio, solitamente il server gmail.com richiede SSL su ON).

Porta SMTP: indica il numero di porta di invio del server SMTP. I valori più comuni di questa porta sono: 25, 110 oppure 465.

Server SMTP: indica l'indirizzo del server SMTP per l'invio di e-mail. Verificare con il proprio fornitore di servizi di posta elettronica.

E-mail invio: l'account e-mail di invio è quello utilizzato come mittente dei messaggi e-mail di allarme e deve essere compatibile con il server SMTP impostato (ad esempio: nel caso dell'indirizzo `aaa@gmail.com` il server SMTP potrebbe essere `smtp.gmail.com`).

PWD mittente: utilizzare questo campo per specificare la password del proprio account e-mail utilizzato per l'invio.

Destinatario: indirizzo di destinazione dell'invio di e-mail in caso di allarme.

Intervallo: intervallo di tempo entro cui due eventi successivi non generano un ulteriore invio di messaggi e-mail. Serve ad evitare che movi-

menti continui e/o ripetuti possano generare l'invio di troppi messaggi e riempire così la casella di posta elettronica.



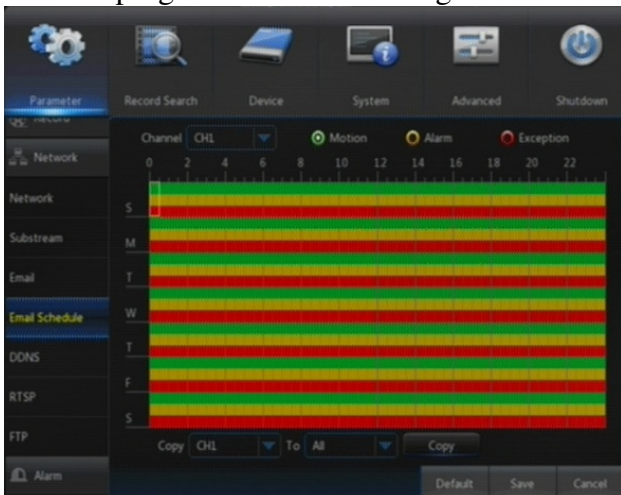
- In caso di malfunzionamento della funzione di invio e-mail verificare attentamente la correttezza dei dati impostati nei campi SMTP port, SMTP server, che il mittente ed il destinatario supportino il protocollo SMTP e che i propri dati di account siano corretti.

- Si raccomanda di cancellare periodicamente le e-mail ricevute dal proprio account di posta per evitare il riempimento della propria casella.

- Per alcuni account (come gmail.com) potrebbe essere necessario abilitare la funzione "Inoltro IMAP/POP".

4.3.1.3.4 Pianificazione e-mail

La finestra "Parametri" → "Rete" → "Pianificazione e-mail" si presenta in modo simile alla finestra di programmazione della registrazione:



Attraverso questa finestra è possibile stabilire in quali fasce orarie debba essere attivo l'invio di e-mail su evento. La griglia è organizzata su base settimanale e permette di attivare o disattivare l'invio di e-mail a fasce orarie con intervalli di mezz'ora. I differenti colori indicano la tipologia di evento a cui è legato l'invio del messaggio: in risposta alla rilevazione di movimento (verde) o rosso in occasione di un evento di sistema quale ad esempio HDD pieno, un problema al HDD, perdita di segnale video...

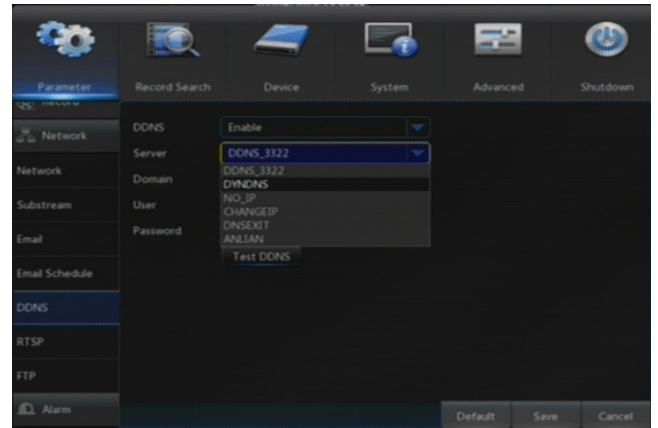
La pianificazione impostata secondo la configurazione di fabbrica prevede l'invio di e-mail tutti i giorni ed in corrispondenza di tutte le tipologie di evento.

4.3.1.3.5 DDNS (Dynamic DNS)

Questo servizio va configurato solo nel caso in cui si abbia a disposizione una connessione ADSL con indirizzo IP dinamico e non si utilizzi il servizio P2P.

Nota

Si raccomanda di configurare il servizio DDNS dopo che la configurazione dell'interfaccia di rete (indirizzo IP, gateway, porte...) sia stata effettuata correttamente.



La finestra mostrata sopra riporta i parametri da specificare per la configurazione del servizio DDNS.

Server: selezionare il servizio DDNS tra quelli supportati (come ad esempio dydns.org, no-ip.com, changeip.com). Per compilare i campi successivi è solitamente necessario effettuare la registrazione di un account e di almeno un dominio sul sito selezionato.

Host name: inserire il nome host configurato nel servizio DDNS prescelto (ad esempio dvr.dyndns.org).

User name: specificare il nome utente creato durante la registrazione del account sul sito del servizio DDNS.

Password: inserire la password creata durante la registrazione dell'account sul sito del servizio DDNS.

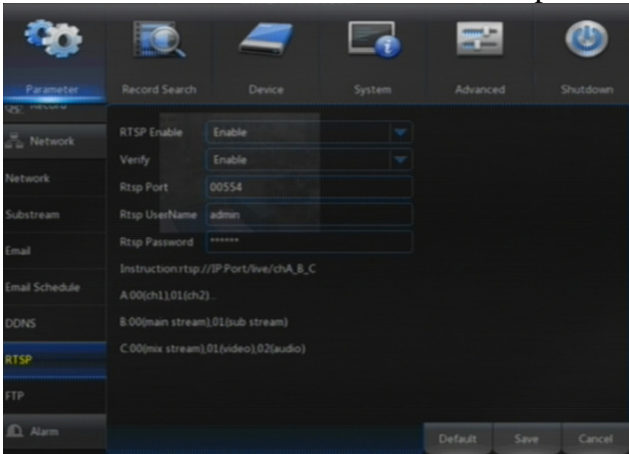


Fare riferimento alla sezione Domande Frequenti del sito www.farfisaforsecurity.it per maggiori dettagli circa la creazione di un dominio sui siti DDNS supportati o, in alternativa, l'attivazione del servizio P2P.

4.3.1.3.6 RTSP

La sezione "Parametri" → "Rete" → "RTSP" consente la configurazione dei parametri relativi

al flusso video RTSP inviato via rete dal DVR e che può essere riprodotto tramite comuni player video come VLC o altri software di terze parti.



Questa schermata richiede la configurazione di un nome utente ed una password che siano differenti da quelli per l'accesso diretto al DVR. Il campo "Porta RTSP" consente di configurare la porta utilizzata per la trasmissione del video (solitamente 554). Il flusso video sarà disponibile ad un indirizzo nella forma:

```
rtsp://indirizzoIP:porta/live/chA_B_C.
```

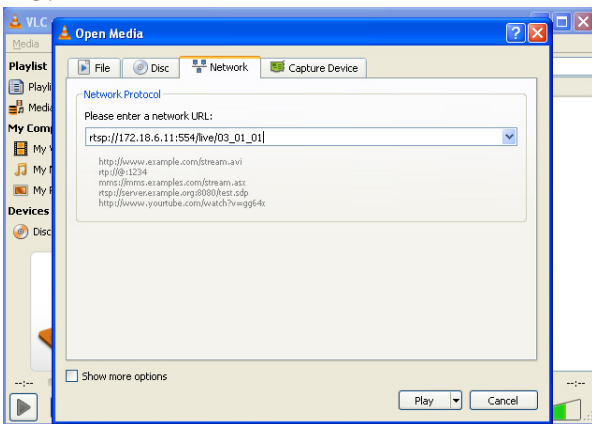
Dove i parametri:

A (00-16): indica l'ingresso video da visualizzare.

B (00-01): consente la selezione dello streaming 00 per main stream o 01 per sub stream.

C (00-02): consente di selezionare il tipo di segnale inviato: 00 (audio+video), 01 (video), 02 (audio).

La finestra seguente mostra un esempio di come abilitare la visualizzazione attraverso il software VLC:

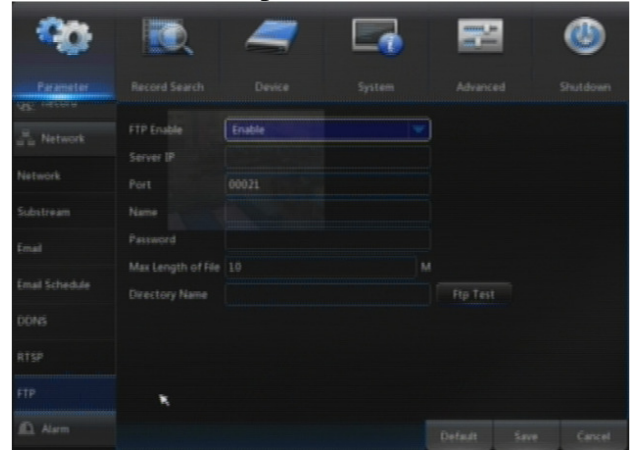


4.3.1.3.7 FTP

Questa sezione consente di configurare i parametri affinché il DVR invii una copia delle immagini

registrate (ad esempio in occasione di una rilevazione di movimento) in formato .jpg anche ad un server FTP.

In questa finestra è necessario specificare l'indirizzo IP del server FTP, il nome utente, la password e la cartella di cui si hanno a disposizione le credenziali per la scrittura dei file.



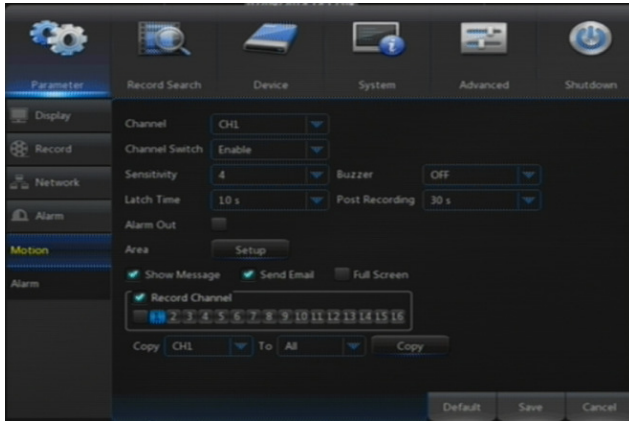
Il campo "Lunghezza del file" consente di specificare la dimensione massima (espressa in Mega Byte) di ciascun file da scrivere sul server FTP. Le immagini sul server FTP non vengono mai sovrascritte, quindi sarà necessario cancellarle manualmente. Il campo "Directory Name" deve essere compilato con il nome della directory che DVR utilizzerà per la scrittura dei file, se la directory non esiste verrà creata automaticamente. Il pulsante "FTP test" consente di effettuare una prova di collegamento al server FTP.

4.3.1.4 Allarme

La sezione "Menù" → "Parametri" → "Allarme" contiene una sola sotto sezione che consente la configurazione della funzione di rilevazione di movimento.

4.3.1.4.1 Motion Detector

Il menù di configurazione della rilevazione di movimento si trova nella sezione "Menù" → "Parametri" → "Allarme" → "Motion" e comprende varie sezioni che consentono l'abilitazione della rilevazione per ciascun canale, la regolazione della sensibilità e la configurazione dell'area sensibile.



Nota

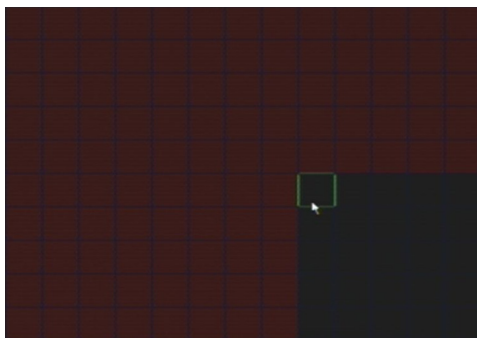
Per eseguire la registrazione esclusivamente su rilevazione di movimento, oltre alla configurazione descritta di seguito, è necessario modificare l'impostazione della modalità di registrazione su "Pianifica registra" e configurare le fasce orarie di attivazione come descritto nella [sezione 4.3.1.2.2.](#)

Switch Canale: E' possibile attivare o disattivare la rilevazione di movimento per ciascun canale in modo indipendente, abilitandola o disabilitandola.

Sensibilità: la sensibilità al movimento può essere regolata su 8 livelli (1 poco sensibile, 8 molto sensibile).

Buzzer: durata dell'attivazione del buzzer a seguito della rilevazione.

Facendo click sul pulsante "Imposta" è possibile modificare a piacimento l'area sensibile al movimento utilizzando una griglia di 36 x 44 caselle. Le caselle in rosso indicano una zona sensibile, mentre le caselle trasparenti indicano aree non sensibili al movimento. Per modificare l'area sensibile fare click con il mouse sull'immagine e trascinare sino a coprire l'area desiderata. Fare click con il tasto destro per uscire dalla configurazione dell'area e fare click sul pulsante "Salva" per salvare le modifiche.



Mostra messaggio: abilita la visualizzazione dell'indicazione (M) a schermo a seguito di una rilevazione di movimento.

Invio e-mail: abilita l'invio di e-mail a seguito della rilevazione.

Full screen: abilita la visualizzazione a schermo intero del canale interessato dal movimento (Pop-up). Al termine dell'intervallo di tempo impostato su "Messaggio" la visualizzazione tornerà automaticamente alla schermata attiva in precedenza.

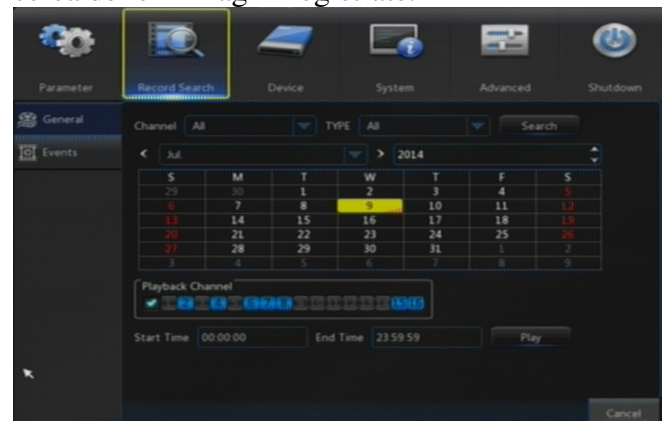
Canale registrato: consente di selezionare se attivare la registrazione del solo canale interessato alla rilevazione di movimento o di più canali.

Copia: consente la copia delle stesse impostazioni anche agli altri ingressi video.

Al termine delle modifiche fare click sul pulsante "Salva" per salvare le impostazioni.

4.3.2 Ricerca, riproduzione e back-up

La finestra "Menù" → "Ricerca Video" → "Generale" può essere utilizzata per effettuare la ricerca delle immagini registrate.



Canale: permette di filtrare la ricerca ad un solo ingresso video o selezionare l'opzione "All" per effettuare la ricerca su tutti i canali.

Tipo: consente di filtrare la ricerca tra qualunque tipo di registrazione o a quella relativa ai soli eventi di rilevazione di movimento.

Utilizzare il calendario riportato sotto per selezionare il mese ed il giorno dell'evento da ricercare e quindi fare click sul pulsante "Ricerca".

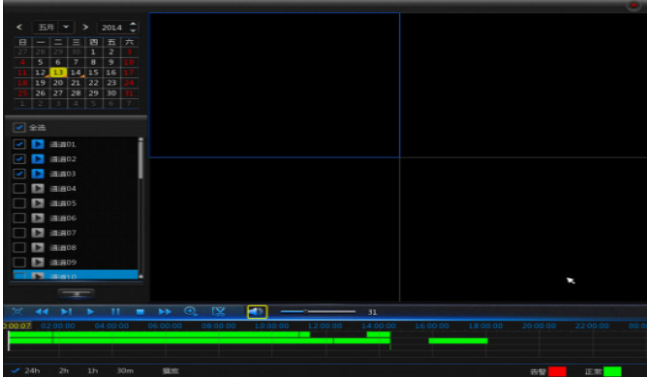
I giorni in corrispondenza dei quali sono presenti registrazioni verranno evidenziati con un triangolo giallo.

Le caselle "Canale video" in basso evidenzieranno i canali in corrispondenza dei quali sono presenti delle registrazioni per quel giorno (in blu). E' possibile utilizzare queste caselle per abilitare la visione dei soli canali di interesse (massimo 8). Fare click sul pulsante "Play" per

aprire l'interfaccia di riproduzione delle immagini ed avviare la riproduzione.

Le caselle "Start Time" ed "End Time" consentono di restringere la ricerca ad un intervallo temporale specifico.

La finestra di riproduzione appare come mostrato sotto, in alto a sinistra viene riportato il calendario con l'indicazione del giorno relativo all'evento di cui si sta effettuando la riproduzione.




La casella "SEL" presente sotto al calendario consente di modificare i canali selezionati per la riproduzione (massimo 8).


Durante la riproduzione è possibile utilizzare i pulsanti in basso per aumentare o diminuire la velocità (1x - 16x, 1/2x - 1/16x) ed il verso (avanti o indietro) di riproduzione, fermo immagine e zoom.

La barra di selezione in basso indica visivamente in quali fasce orarie sono presenti registrazioni: le aree in verde indicano registrazioni in modo continuo, mentre le aree in giallo registrazioni su rilevazione di movimento. E' possibile fare click sui vari punti di questa barra per cercare più velocemente l'evento che interessa.


I pulsanti 24H, 2H, 1H, 30m, presenti in basso a sinistra, consentono di espandere la linea temporale.

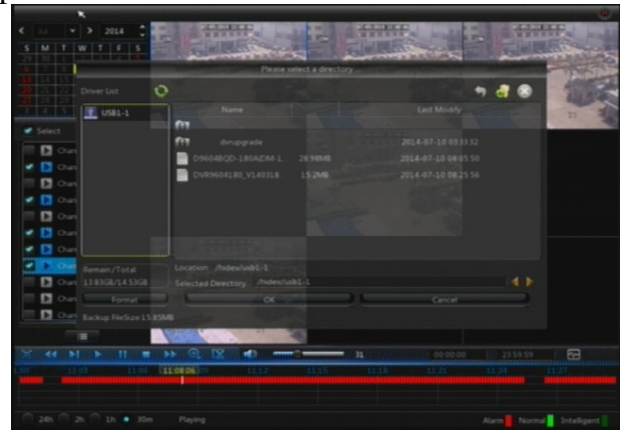
Durante la riproduzione è possibile passare alla modalità di visione a schermo intero di un canale facendo doppio click su di esso.

Inoltre, utilizzando il pulsante , sarà possibile ampliare l'interfaccia di visione delle immagini, eliminando le barre di controllo.

Il pulsante  consente di abilitare la funzione zoom: trascinare il mouse sull'immagine per ingrandire un'area specifica durante la riproduzione. Un riquadro in basso a destra mostrerà l'immagine completa e l'area interessata dallo zoom.

4.3.2.1 Backup veloce

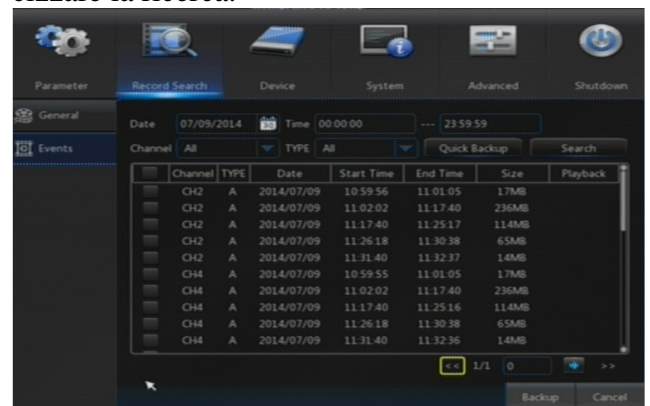
Durante la riproduzione di un singolo canale, il pulsante  verrà reso disponibile ad indicare la possibilità di un backup veloce delle immagini riprodotte (funzione video clip). Fare click su questo pulsante in corrispondenza dell'inizio dell'evento da salvare e fare click nuovamente su di esso al termine della sequenza di interesse. Verrà richiesto se salvare le immagini in formato .AVI o .264 proprietario e quindi verrà mostrata automaticamente una finestra simile a quella riportata sotto:



A questo punto sarà possibile introdurre una memoria nella porta USB da utilizzare per la copia delle immagini. La finestra mostra l'eventuale contenuto della memoria USB. Il pulsante "Formattazione" in basso a sinistra consente di procedere alla cancellazione completa della memoria USB, mentre selezionando il pulsante "OK" sarà possibile procedere alla copia delle immagini.

4.3.2.2 Lista eventi e back-up

Fare click sulla sezione "Menù" → "Ricerca Video" → "Eventi" per accedere alla finestra di selezione dei file registrati. Questa lista è organizzata per data ed ora ed è possibile filtrarla per canale o per tipologia di evento al fine di velocizzare la ricerca.

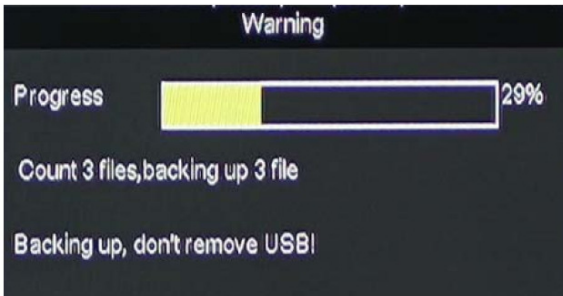


Utilizzare i pulsanti sotto la tabella per scorrere le pagine della lista dei file.

Back-up: dopo aver selezionato uno o più file della lista eventi, fare click sul pulsante “Back-up” per effettuare il salvataggio delle immagini su una memoria USB esterna (collegare la memoria alla porta USB prima di procedere). Verrà mostrata una finestra di dialogo per la selezione della tipologia di file da creare. Per effettuare il backup su un supporto USB, selezionare il tipo di supporto e fare quindi click su “OK” per procedere.

Al termine, verrà mostrato un messaggio di conferma della riuscita dell'operazione.

Verranno mostrate le seguenti finestre ad indicare l'avanzamento del processo di back-up.



Note

- Il back-up viene effettuato in formato proprietario ".264". Per la riproduzione delle immagini è possibile utilizzare il programma Player fornito con il CD in dotazione al prodotto e descritto nel paragrafo successivo.
- Nello stesso CD è presente un programma di conversione delle immagini in formato .avi.
- Assicurarsi di aver collegato correttamente il supporto di memorizzazione esterno USB (memorie flash, HDD o DVD) al DVR prima di avviare il processo di back-up.

4.3.2.3 Riproduzione dei file di back-up

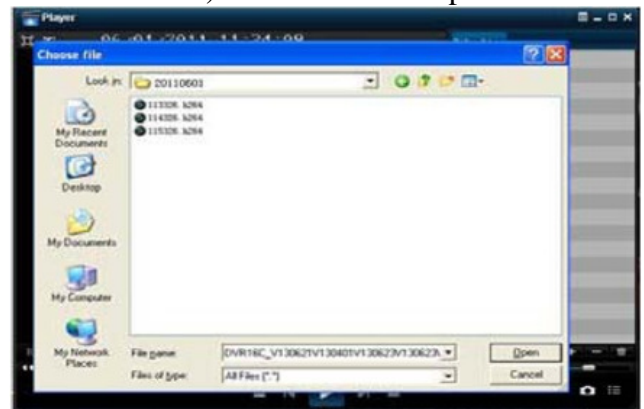
Per la riproduzione delle sequenze salvate con la funzione “Back-up” in formato .264 è necessario installare il programma Playback Player contenuto nel CD fornito con il prodotto.

1. Installare quindi il programma Playback Player nel proprio PC.
2. Copiare il file di back-up dal supporto USB nel PC.
3. Aprire il programma Playback Player:



4. Fare click sul pulsante [+] in basso a destra o sul pulsante “Open File”

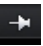









5. Selezionare il file da aprire (il file deve avere estensione .264) e fare click su “Apri”:



6. Fare doppio click sul file riportato nella lista a destra o premere “Play” per avviare la riproduzione del file stesso.

7. Utilizzare la barra dei pulsanti in basso per controllare la riproduzione come riportato sotto:

| | | |
|--|--------------|--|
| | Play | Fare click per avviare la riproduzione |
| | Pause | Fare click per effettuare il fermo immagine. |
| | Stop | Fare click per fermare la riproduzione. |
| | Next | Fare click per visualizzare il file successivo. |
| | Previous | Fare click per visualizzare il file precedente |
| | Slow Playing | Fare click per riprodurre a velocità ridotta 1/2, 1/4, 1/8, 1/16 |
| | Fast Playing | Fare click per riprodurre a velocità 2x, 4x, 8x, 16x |
| | Open | Aprire un nuovo file |
| | Full screen | Visualizzazione a schermo intero |

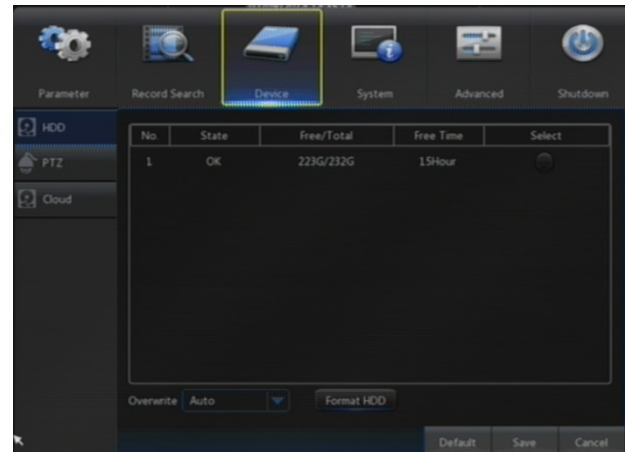
| | |
|--|---|
|  | Visualizzazione ridotta |
|  | Sempre in visualizzazione normale |
|  | In visualizzazione normale durante la riproduzione |
|  Screenshot | Salva fotogramma nella sotto cartella \Video Client\Capture all'interno della cartella di installazione |
|  | Regolazione volume di riproduzione |
|  | Aggiunge una cartella o un file alla lista |
|  | Cancella un file dalla lista |
|  | Cancella tutti i file dalla lista |
|  | Espande / comprime la lista |
|  | Configurazione avanzata per la selezione della cartella di salvataggio delle immagini |

4.3.3 Dispositivi esterni

La sezione "Menu" → "HDD" contiene 3 sotto sezioni per la gestione del collegamento ad altri dispositivi quali il disco di memorizzazione (HDD), le telecamere PTZ ed il servizio memorizzazione su Cloud.

4.3.3.1 HDD

Questo DVR include una funzione di diagnostica del disco rigido che consente, non appena viene collegato, di rilevare il suo stato di funzionamento (normale o richiesta di formattazione). La finestra "Menu" → "HDD" → "HDD" consente di visualizzare lo stato di funzionamento del disco. Nel caso in cui lo stato di funzionamento del disco sia corretto verrà mostrata la dicitura "Normale", mentre nel caso in cui venga visualizzata la dicitura "Non formattato" sarà necessario procedere alla sua formattazione prima di poter iniziare la registrazione delle immagini.



No: progressivo dei dispositivi di archiviazione rilevati all'interno del registratore.

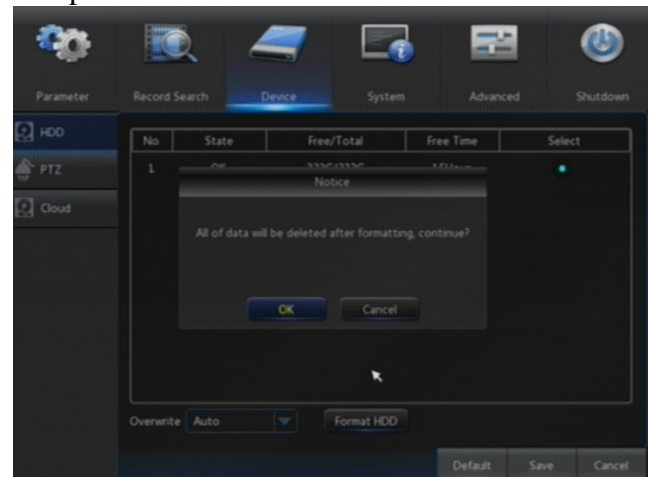
Stato: nel caso in cui uno dei cavi del disco sia stato mal collegato o il disco rigido abbia problemi di funzionamento la colonna "STATO" mostrerà la dicitura "No disk".

Altrimenti, nel caso in cui il disco necessiti ancora di essere formattato, apparirà la dicitura "No Format".



Per avviare la formattazione è necessario fare click sulla casella di selezione a destra e poi sul pulsante "Formatta HDD".

Una finestra successiva mostrerà un messaggio a ricordare che questa operazione cancellerà tutti i dati presenti sul disco stesso.



Libero/Totale: indica lo spazio disponibile e totale sul disco (in GB).

Tempo libero: questa dicitura mostra una stima della durata della registrazione (in ore) in funzione dello spazio disponibile (nel caso in cui la sovrascrittura non sia stata abilitata) e dei parametri di registrazione impostati.

Sovrascrivi: questa opzione consente di abilitare la cancellazione automatica di dati più vecchi una volta completata la scrittura del disco. Nel

caso in cui venga impostata su "AUTO" la colonna "Stato" mostrerà sempre la dicitura "Full" ad indicare che il disco è pieno ma che la registrazione è attiva.

Impostando la voce "Sovrascrivi" su "OFF" il DVR fermerà la registrazione una volta riempito il disco, mostrando un messaggio di avvertimento.

Selezionando invece una durata massima per la sovrascrittura sarà possibile specificare la durata massima di mantenimento delle registrazioni in memoria (1 ora, 3 ore, 1 giorno, 7 giorni, 30 giorni, 90 giorni) prima di procedere con la loro cancellazione automatica.



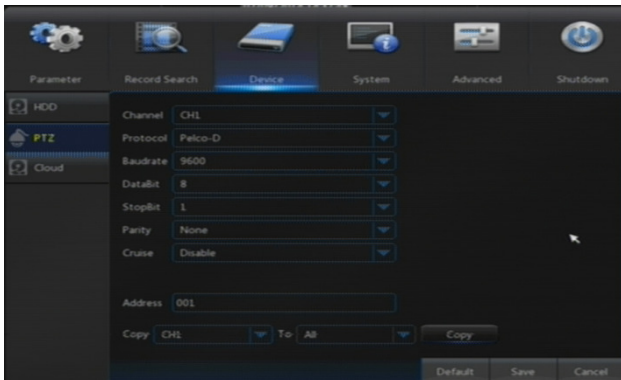
- L'operazione di formattazione è fondamentale per un corretto funzionamento del dispositivo. Si raccomanda dunque di procedere a questa operazione prima di iniziare ad utilizzare il DVR.

- Nel caso in cui la sovrascrittura non venga abilitata la registrazione si fermerà una volta che il disco sia stato riempito.

- Prestare attenzione alla modifica dell'opzione di sovrascrittura programmata quando esistono registrazioni all'interno del disco, perché cambiando il valore dell'opzione "Sovrascrivi" le registrazioni relative ad alcune ore o giorni potrebbero venire cancellate.

4.3.3.2 Configurazione PTZ

Tramite l'opzione PTZ sarà possibile configurare i parametri di comunicazione per il controllo di eventuali telecamere motorizzate PTZ da parte del DVR.



Dopo aver connesso la linea dati RS-485 proveniente dalla telecamera PTZ alla porta sul pannello posteriore del DVR, operare come segue:

1. Selezionare l'ingresso video corrispondente alla telecamera PTZ (opzione CHANNEL).
2. Selezionare il protocollo di comunicazione (Pelco P o Pelco D) supportato dalla telecamera.

3. Selezionare il baud rate di comunicazione (1200, 2400, 4800, 9600 bps).

4. Data bit: selezionare il numero di bit di dati (8, 7, 6, 5), il numero di bit di stop (1, 2) e la parità (Nessuna, Pari, Dispari, Mark e Space) in funzione dei parametri supportati dalla telecamera.

5. Cruise: abilita o disabilita la funzione cruise.

6. Indirizzo: specificare l'indirizzo assegnato alla telecamera.



- Per controllare le telecamere in modalità live è necessario abilitare la visualizzazione del pannello di controllo PTZ dal menù Pop-up. La [sezione 4.10](#) ne illustra il funzionamento.

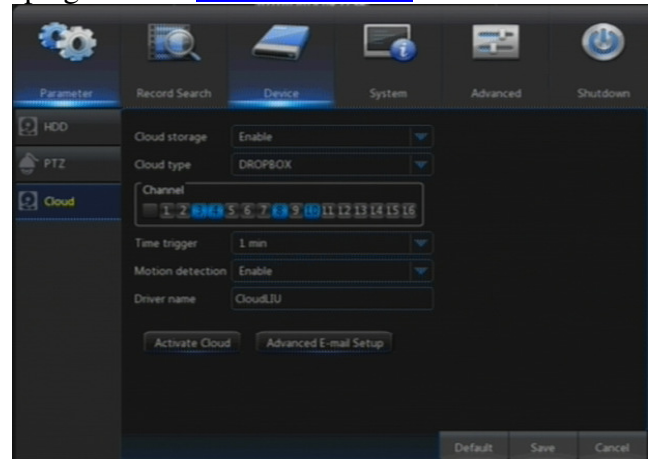
- Il pannello di controllo della telecamera PTZ può essere attivato solamente quando il canale su cui questa è configurata è mostrato a schermo intero.

4.3.3.3 Archiviazione su Cloud

Questo DVR consente di salvare periodicamente immagini registrate su base periodica o su rilevazione di movimento su uno spazio cloud personale di Dropbox per la loro consultazione remota o come ulteriore copia di sicurezza.

Per configurare questa funzione è necessario innanzitutto registrare un account sul sito <https://www.dropbox.com/>.

Successivamente configurare il DVR affinché possa connettersi correttamente alla rete come spiegato nella [sezione 4.3.1.3.1](#).

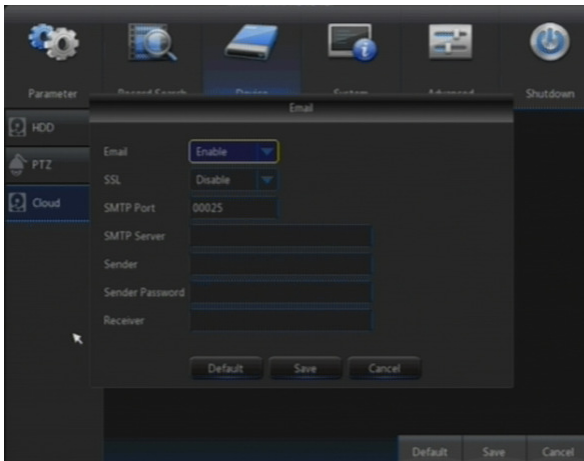


Accedere alla sezione "Cloud" ed abilitare la funzione tramite la casella di selezione apposita, selezionare quali canali salvare sullo spazio Cloud, utilizzare la casella di selezione "Time Trigger" per il salvataggio automatico delle immagini ad intervalli regolari, selezionare invece l'opzione "Motion detection" per salvare le im-

immagini catturate a seguito della rilevazione di movimento.

L'opzione "Dir Name" consente di specificare la cartella all'interno della quale verranno salvate le immagini.

Selezionare il pulsante "Setup Email Avanzato" per configurare il proprio account e-mail, questo account consente di inviare un messaggio contenente un link indispensabile per l'attivazione del servizio.



Facendo click sul pulsante "Attiva Cloud" verrà inviato il messaggio di attivazione all'indirizzo e-mail configurato sopra, verificare la propria casella e fare click sul link entro 3 minuti.

Fare riferimento alla sezione "Domande Frequenti" del sito www.farfisaforsecurity.it per maggiori dettagli sulla configurazione ed il funzionamento del servizio Cloud.



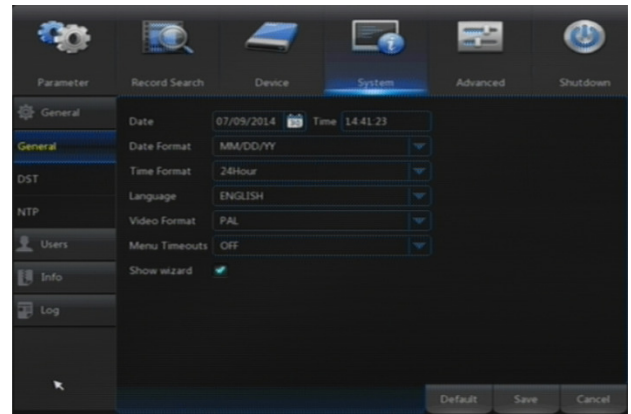
Per il corretto funzionamento dell'archiviazione Cloud è comunque necessario che sia installato un HDD all'interno del DVR.

4.3.4.1 Sistema

Il menù "Sistema" → "Generale" permette la configurazione e la gestione di alcune funzioni generali del sistema quali la regolazione della data e dell'ora, la gestione degli utenti e delle password...

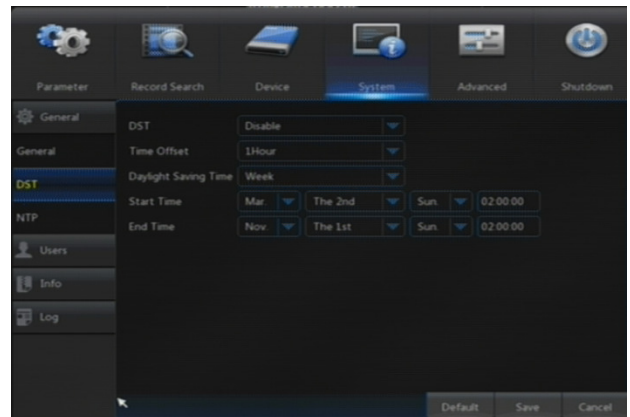
4.3.4.1.1 Generale

La sezione "Sistema" "Generale" → "Generale" consente di programmare le funzioni relative alla regolazione della data e dell'ora, l'impostazione del sistema video, la selezione della lingua e l'abilitazione della visualizzazione della configurazione guidata all'avvio.



Si raccomanda di regolare i valori di data ed ora rispetto a quelli correnti prima di avviare la registrazione.

4.3.4.1.2 Funzione DST



La funzione DST (Daylight Saving Time) permette il passaggio automatico dall'ora legale all'ora solare in corrispondenza di particolari giorni dell'anno (ad esempio dall'ultima domenica di marzo all'ultima domenica di ottobre) e viceversa. Utilizzare le caselle di selezione per la scelta della modalità e del giorno di passaggio.

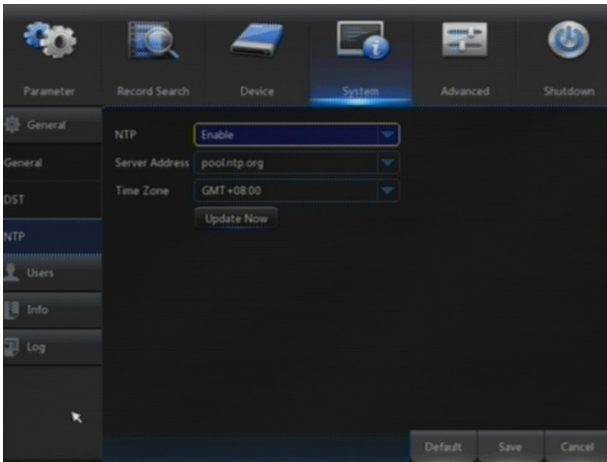
Note

- La data e l'ora di sistema sono parametri fondamentali per il corretto funzionamento del DVR. Si raccomanda di verificarne periodicamente il corretto aggiornamento ai dati correnti per evitare malfunzionamenti o difficoltà nella ricerca delle immagini registrate.

- Nel caso in cui venga impostata la funzione DST, dato che le date di inizio e fine dell'ora legale sono mobili, è opportuno, all'inizio di ogni anno solare, verificare la corrispondenza delle impostazioni con quelle reali al fine di garantire un corretto passaggio.

4.3.4.1.3 NTP

La funzione NTP consente la sincronizzazione automatica dell'orologio di sistema con un server di riferimento.

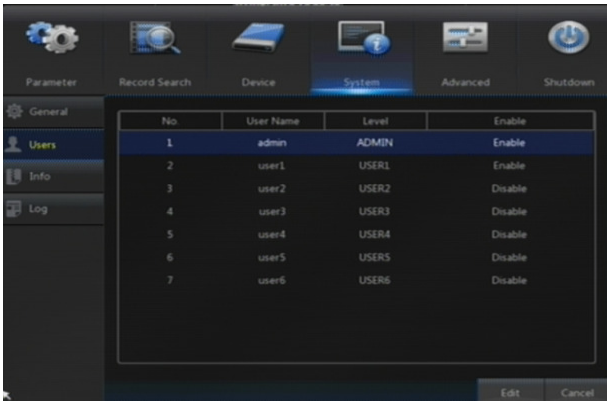


Per la corretta configurazione di questa funzione è necessario specificare l'indirizzo di un server di riferimento (ad esempio time.windows.com; time.nisit.gov; pool.ntp.org) e la fascia di fuso orario alla quale si appartiene. Fare click sul pulsante "Update time" per sincronizzare l'orologio interno.

Note

- Quando la funzione NTP è attiva il sistema effettuerà automaticamente la sincronizzazione dell'orologio ogni giorno alle 00:07:50 ed ad ogni avvio.
- Affinché la funzione NTP possa sincronizzare l'orologio interno è necessario che il DVR sia correttamente configurato e collegato alla rete come spiegato nella [sezione 4.3.1.3.1](#).
- La funzione NTP può essere utilizzata in combinazione alla funzione DST.

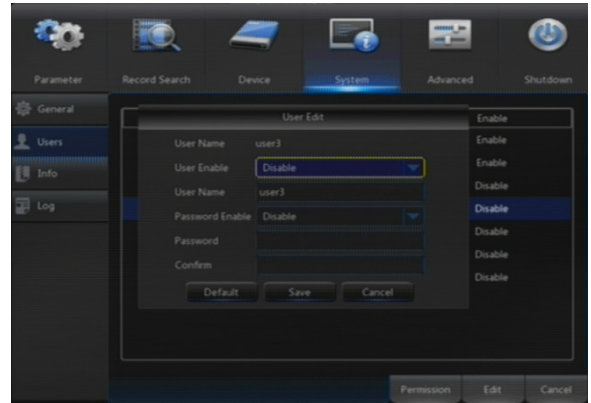
4.3.4.2 Utenti



La sezione "Utenti" consente di attivare la richiesta di password per l'accesso al DVR e configurare differenti profili con le relative password di accesso.

Il sistema consente la creazione di un profilo utente di amministrazione che ha pieni poteri sul sistema, e fino ad ulteriori 6 profili per i quali è possibile limitare la capacità di operazione sul sistema.

Selezionare un utente dalla lista e quindi fare click sul pulsante "Modifica" per accedere alla finestra di modifica di un utente.

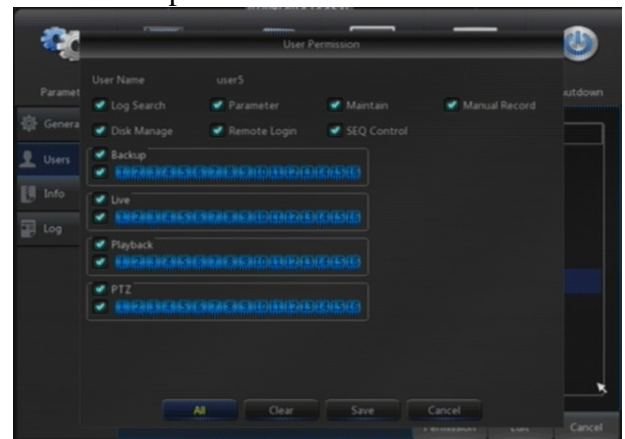


Il nome dell'utente può essere alfanumerico e composto da un massimo di 8 caratteri.

La password deve essere costituita da almeno 8 caratteri.

Una volta che la funzione "Abilita Password" è stata impostata su "Abilita" è possibile configurare la propria password a piacimento.

Utilizzare il pulsante "Permission" per definire le possibilità di operazione di un determinato utente sul sistema tramite i segni di spunta sulle caselle corrispondenti.



Log search: abilita la visualizzazione di tutti gli eventi memorizzati nel registro del sistema.

Parameter: abilita la modifica dei parametri di configurazione del sistema.

Maintain: abilita l'aggiornamento del sistema, il ripristino della configurazione di fabbrica, il riavvio del sistema e lo spegnimento.

Manual record: abilita l'attivazione o la disattivazione della registrazione manuale.

Disk Manage: abilita il controllo e la gestione del disco principale e USB.

Remote Login: abilita la connessione remota dell'utente via rete.

SEQ Control: abilita il controllo della visualizzazione sequenziale (ciclico) nella modalità di visione live.

Backup: utilizzare le caselle per mettere il segno di spunta in corrispondenza dei canali per i quali l'utente sarà abilitato ad effettuare il backup delle immagini.

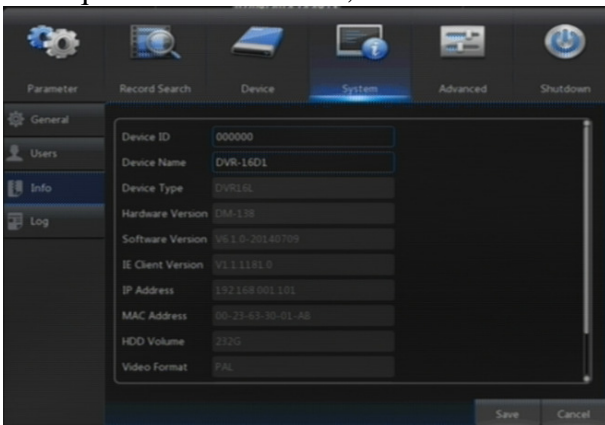
Live: utilizzare le caselle per mettere il segno di spunta in corrispondenza dei canali per i quali l'utente sarà abilitato alla visione delle immagini live.

Playback: utilizzare le caselle per mettere il segno di spunta in corrispondenza dei canali per i quali l'utente sarà abilitato alla visione delle immagini registrate.

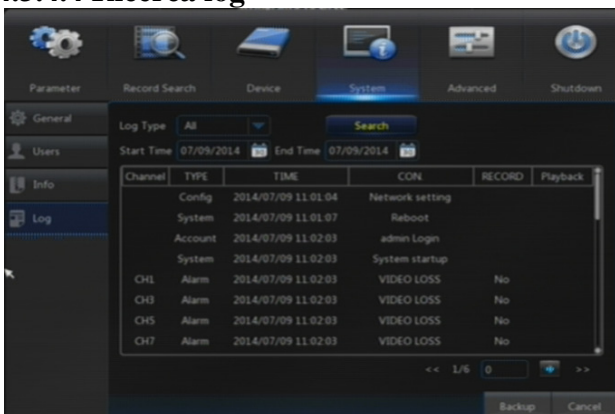
PTZ: utilizzare le caselle per mettere il segno di spunta in corrispondenza dei canali per i quali l'utente sarà abilitato al controllo di telecamere PTZ corrispondenti.

4.3.4.3 Informazioni di sistema

Questa finestra mostra alcune informazioni di sistema quali la versione HW, FW...



4.3.4.4 Ricerca log



La sezione "Log" consente di visualizzare il registro degli eventi di sistema organizzato per tipo (perdita segnale video, motion,...) e per data/ora. Per la sua visualizzazione selezionare dapprima il tipo di evento di interesse, poi l'intervallo temporale e quindi fare click su "Cerca".

Backup: è possibile utilizzare questa opzione per salvare tutta la lista eventi in formato testo (.txt) sulla memoria USB esterna.

Prima di esportare la lista assicurarsi di aver collegato la memoria USB al dispositivo.

Al termine dell'esportazione fare click sul pulsante OK per terminare.

4.3.5.1 Manutenzione

La sezione "Menu" → "Avanzate" → "Manutenzione" consente di richiamare le impostazioni di fabbrica per la configurazione del DVR, effettuare l'aggiornamento FW del sistema e configurare la funzione di riavvio automatico a giorni prestabiliti per evitare blocchi al sistema.



Auto reboot: consente di abilitare la funzione di riavvio automatico (ogni giorno, una volta alla settimana, una volta al mese) del sistema per evitare malfunzionamenti.

Update: avvia la fase di aggiornamento del FW interno del sistema.

Load default: richiama le impostazioni di fabbrica per tutti (o in parte) i parametri del sistema.

Load settings: carica una configurazione precedentemente salvata da una memoria USB esterna.

Save settings: salva la configurazione su una memoria USB esterna.

Spegnimento: utilizzare questa funzione per spegnere l'apparato prima di scollegare l'alimentazione ed evitare che il disco sia ancora in fase di lettura/scrittura dei dati.

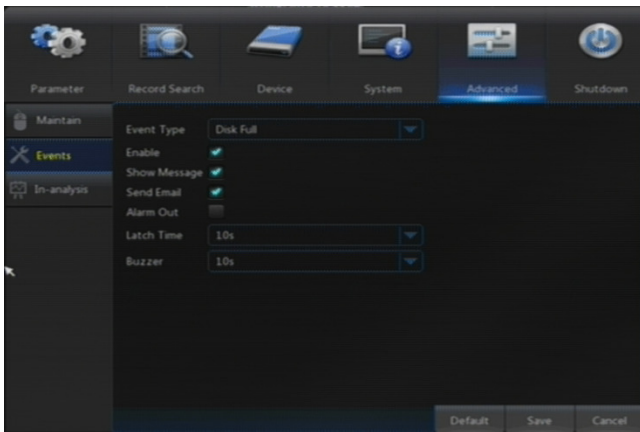
Riavvio: utilizzare questa funzione per riavviare il DVR dopo la modifica di qualche parametro.

Note

- L'attivazione della funzione di auto manutenzione consente al DVR di effettuare un controllo periodico sullo stato di funzionamento. Questo controllo verrà effettuato solamente se il DVR è acceso e se non ci sono utenti connessi via rete.
- Per l'aggiornamento del firmware interno è necessario un file di configurazione. Per questa operazione copiare dapprima il file in una memoria flash USB e collegarla alla porta USB posteriore. Successivamente selezionare l'opzione di aggiornamento del sistema ed attendere il completamento dell'operazione senza spegnere l'apparato. In caso di perdita di alimentazione durante questa fase il funzionamento del DVR potrebbe venire compromesso in modo definitivo.
- Al termine dell'aggiornamento il video registratore si riavvierà automaticamente.
- Dopo il riavvio, e prima di iniziare ad utilizzare nuovamente il sistema, è opportuno ripristinare la configurazione di fabbrica.

4.3.5.2 Eventi

La finestra "Menu" → "Avanzate" → "Eventi" consente di programmare la risposta del sistema a determinati eventi.



Tipo evento: è possibile selezionare tre tipologie di eventi: "Disco pieno", "Errore Disco" o "Perdita segnale video".

Abilita: abilita l'esecuzione dell'emissione sonora in caso di allarme.

Visualizza messaggio: abilita la visualizzazione di un messaggio in caso di allarme.

Invia email: abilita l'invio di un messaggio email in caso di allarme.

Buzzer: abilita l'emissione sonora da parte del buzzer in caso di allarme (10, 20, 40, 60 sec.).

4.4 Blocco tasti

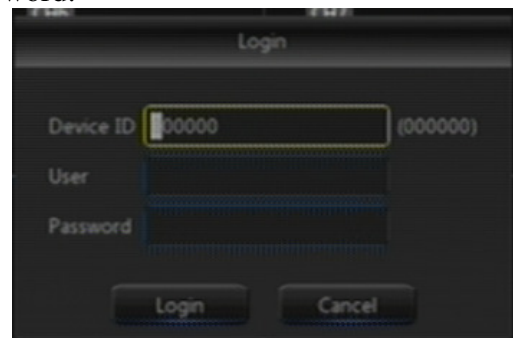
Al fine di incrementare la sicurezza del dispositivo durante il suo funzionamento, è possibile attivare una protezione di blocco tasti facendo



click sul pulsante presente sulla barra degli strumenti in basso.

Questo pulsante viene visualizzato solo dopo che sia stata abilitata la richiesta di password come spiegato nella [sezione 4.3.4.2](#).

Per togliere il blocco tasti verrà richiesta la password.



Nota:

E' possibile configurare il profilo di operazioni consentite agli utenti semplici, mentre l'utente amministratore ha sempre pieni poteri sul sistema.

4.5 Modifica vista live

La modalità di divisione dello schermo per la visualizzazione delle immagini live può essere modificata tramite i pulsanti "Quad", "Nove", "Più Layout", "PIP Modo 1" e "PIP Modo 2" disponibili sulla barra degli strumenti principale in basso. Inoltre è disponibile il pulsante "Auto Seq" per l'avvio della scansione ciclica delle telecamere.

4.6 Registrazione manuale

Per attivare la registrazione manuale di un canale, visualizzare il canale desiderato a schermo interno, quindi dalla barra degli strumenti contestuale, che appare facendo click sull'immagine, selezionare il pulsante "Registra" dalla barra del menù per avviare la registrazione manuale (l'icona diventerà bianca). Lo stesso effetto si ha premendo il tasto REC sul telecomando o sul frontale del DVR. Per impostazione di fabbrica è co-


munque configurata una registrazione pianificata continua (24/7) che si avvia automaticamente una volta che le telecamere siano collegate e il disco rigido sia formattato.

Nel caso si voglia effettuare la registrazione solo su rilevazione di movimento è necessario disattivare queste registrazioni.

Per fermare la registrazione manuale (prima di attivare la registrazione in altre modalità) selezionare il pulsante "Registra" nella barra degli strumenti contestuale a ciascuna telecamera.

Questa funzione non consente di fermare un'eventuale registrazione pianificata o su rilevazione di movimento programmate come spiegato nella [sezione 4.3.1.2.2](#).

4.7 Ricerca delle immagini

Tramite il pulsante "Riproduzione"  della barra degli strumenti principale è possibile accedere alla finestra di ricerca delle immagini già presentata nella [sezione 4.3.2](#).

Inoltre è disponibile la funzione di "Riproduzione istantanea" per la ricerca veloce delle immagini relative agli ultimi minuti di registrazione. Per abilitare la ricerca istantanea, fare click con il mouse in corrispondenza del canale del quale si desidera effettuare la riproduzione e quindi, dal barra contestuale che compare, selezionare l'icona "Riproduzione istantanea". E' possibile effettuare la riproduzione istantanea sia del solo canale selezionato a schermo intero che in modalità schermo diviso, in quest'ultimo caso quindi verranno visualizzate la riproduzione del canale selezionato e, contemporaneamente, il immagini live degli altri canali.

4.8 Zoom dinamico

Per attivare la funzione zoom in modalità di visione live, fare click in corrispondenza del canale di cui si vuole ingrandire la visione (se è attiva la visione 2x2, 3x3 o 4x4 il canale verrà visualizzato automaticamente a schermo intero), selezionare l'icona "Zoom" dalla barra degli strumenti contestuale e quindi trascinare il mouse sull'immagine in modo da selezionare l'area da ingrandire. Il livello di zoom sarà quindi regolato automaticamente in modo da visualizzare completamente l'area selezionata. Per uscire dalla modalità zoom fare click con il tasto destro del mouse.

La funzione zoom è disponibile anche durante la riproduzione delle immagini registrate (Playback) come spiegato nella [sezione 4.3.2](#).

4.9 Regolazioni immagini

Per modificare i parametri di luminosità, contrasto, colore fare click con mouse sull'immagine del canale interessato e selezionare quindi l'icona "Imposta Colore" per visualizzare immediatamente le barre di regolazione dei parametri video, come spiegato nella [sezione 4.3.1.1.1](#).

4.10 Controllo PTZ

Per accedere al pannello virtuale che consente di controllare le telecamere PTZ, attivare la visualizzazione a schermo intero del canale a cui è collegata una telecamera PTZ, quindi fare click su un qualunque punto dello schermo per visualizzare la barra degli strumenti contestuale ed infine fare click sul pulsante PTZ.



Il pannello di controllo virtuale è simile a quello mostrato sopra e contiene alcuni pulsanti per l'invio di comandi di movimento (alto / basso, destra / sinistra, zoom e focus) all'eventuali telecamere PTZ collegate al DVR.

CH: selezionare l'ingresso video a cui è connessa la telecamera PTZ.

Total: indica il numero totale di Pre-set configurati.

PRE: indica il Pre-set da includere nella scansione.

STP: indica il tempo di sosta in ciascuna posizione di Pre-set.

GOTO: richiama una posizione Pre-set.

SET: consente di memorizzare una posizione Pre-set, secondo questa procedura:

- Selezionare la telecamera di cui si desidera memorizzare una posizione.
- Muovere la telecamera utilizzando i tasti frecce sino all'inquadratura desiderata.
- Fare click su [SET] in corrispondenza del numero di posizione da assegnare.
- Fare click su [SAVE] per salvare.

Ripetere la procedura per aggiungere ulteriori posizioni.

CLR: cancella la posizione selezionata.

Fare click con il tasto destro del mouse su un qualunque punto dello schermo per far scomparire il pannello di controllo virtuale.



- Il DVR consente di richiamare fino a 254 posizioni Pre-set e la funzione Cruise.

- E' possibile che nell'implementazione dei protocolli di comunicazione vi siano limitazioni nella possibilità di attivazione delle funzioni da parte della telecamera.

Fare riferimento anche alla documentazione relativa alla telecamera per i dati relativi alle funzioni da essa supportate.

- Per poter utilizzare il pulsante "Cruise" presente nella barra del menù è necessario abilitare l'opzione "Cruise", normalmente non attiva, nel menù "Dispositivo" → "PTZ" (vedi [sezione 4.3.3.2](#))

4.11 Back-up delle immagini

Questo DVR consente di copiare le immagini registrate su un dispositivo di memorizzazione removibile per una successiva consultazione. Il formato di memorizzazione è proprietario (.264): all'interno del CD fornito con il prodotto è presente un software che ne consente la conversione in formato .avi. Per i dettagli sulla copia delle immagini fare riferimento alla [sezione 4.3.2](#).

In alternativa, tramite la connessione via rete, è possibile effettuare il download delle immagini dal DVR sempre in formato .264.

5. SORVEGLIANZA REMOTA

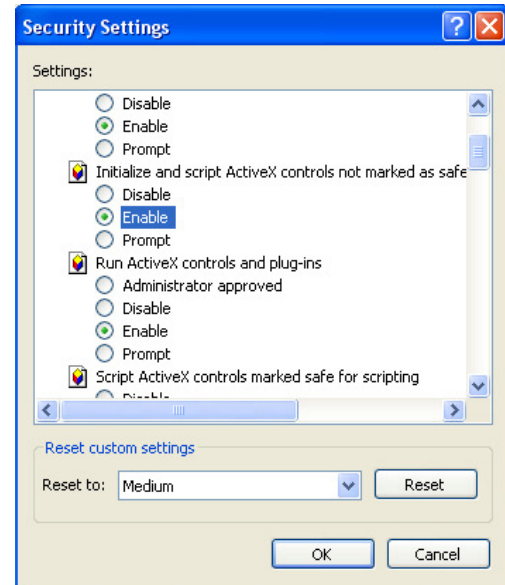
5.1 Download e installazione di plug-in

Questo DVR supporta la connessione remota e la visualizzazione tramite browser Internet Explorer 9 o superiore (con sistema operativo Vista / Windows 7/8). La prima volta che si effettua una connessione è necessario attendere alcuni secondi per il download del controllo ActiveX che permette la corretta visualizzazione della pagina. Quando dunque il PC richiederà conferma per l'installazione del controllo rispondere OK.

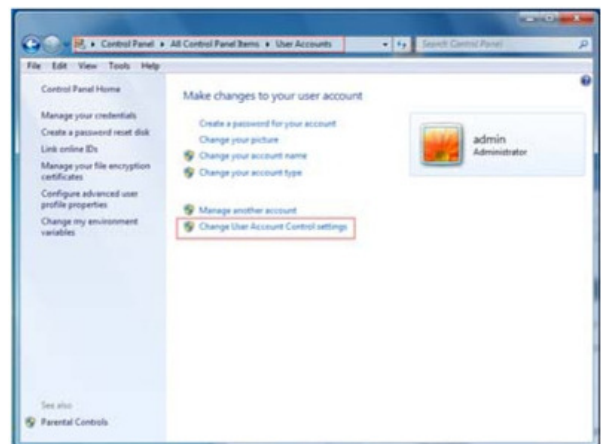
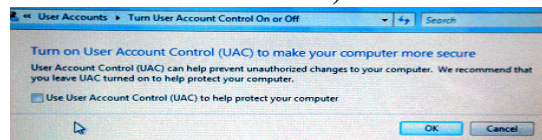
E' possibile che, a causa delle impostazioni di sicurezza del proprio PC l'installazione di questo

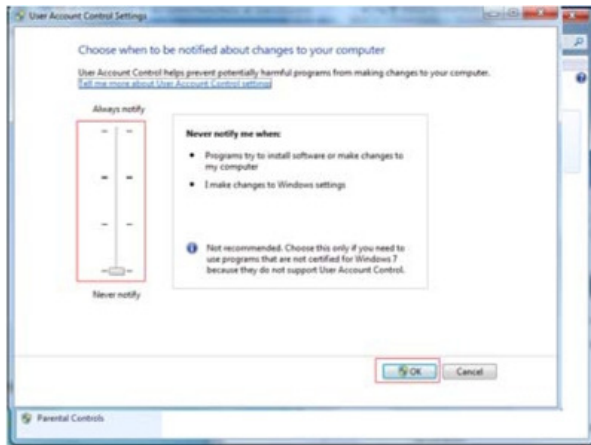
controllo ActiveX venga inibita. Per evitare questo è necessario:

1. Aprire il browser Internet Explorer.
2. Selezionare l'opzione Strumenti → Opzioni Internet → Sicurezza → Livello personalizzato (area Internet) e consentire l'installazione di "Esegui controlli ActiveX non contrassegnati come sicuri" e "Controlli ActiveX senza firma elettronica".



3. Nel caso di PC basati su sistemi operativi Vista o Windows 7/8 è possibile che sia necessario disabilitare l'User Account Control (finestre UAC mostrate sotto) e riavviare il PC.



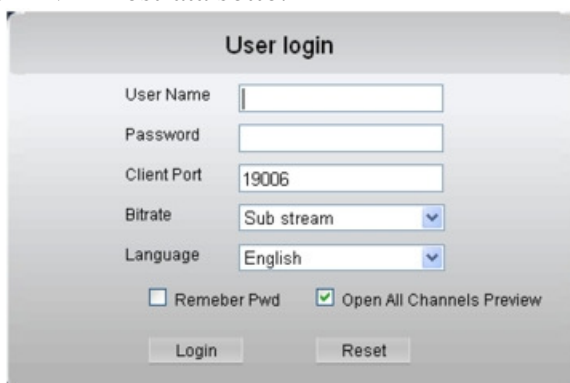


5.2 Accesso tramite Web-client

5.2.1 Accesso al DVR da rete LAN

Nel caso in cui il proprio PC ed il DVR siano connessi alla stessa rete locale è sufficiente seguire i seguenti passi per effettuare la connessione:

- Assegnare un indirizzo IP al DVR compatibile con la propria rete.
- Effettuare il collegamento della porta Ethernet del DVR alla propria rete (switch o router).
- Aprire il browser Internet Explorer.
- Inserire l'indirizzo IP assegnato al DVR nella barra dell'indirizzo e premere Enter.
- Acconsentire all'installazione del controllo ActiveX come descritto sopra al paragrafo precedente.
- Al termine dell'installazione, verrà mostrata la finestra di dialogo per l'inserimento dell'username e della password e quindi la pagina web del DVR mostrata sotto.



Selezionare l'opzione "Open All Channels Preview" per attivare automaticamente la visualizzazione di tutti i canali in modalità live.

Note

- L'accesso tramite la password di amministrazione consente anche il completo accesso alla

configurazione remota del DVR, inclusa la modifica della password stessa.

- Il DVR utilizza la 80 come porta predefinita per il traffico web, nel caso nel menù di programmazione sia stata utilizzata una porta differente (es. 82), sarà necessario scrivere l'indirizzo nella forma: `http://indirizzoip:porta`. (es: `http://192.168.0.25:82`).
- Alcuni software antivirus possono impedire l'installazione di ActiveX. Si suggerisce di disabilitarli temporaneamente durante l'utilizzo.

5.2.2 Accesso al DVR da rete WAN

Nel caso in cui il PC utilizzato per la connessione ed il DVR siano in due siti remoti seguire i seguenti passi per effettuare la connessione:

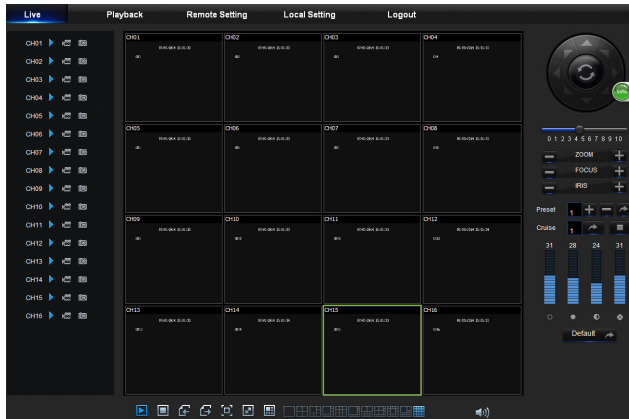
- Assegnare l'indirizzo IP, Subnet e Gateway al DVR conformemente alla propria rete ed alla configurazione del proprio router come descritto per l'accesso da rete LAN nel paragrafo precedente.
- Effettuare il "port forward" sul proprio router in funzione dell'indirizzo e delle porte utilizzati dal DVR (per questa operazione è necessario fare riferimento alla documentazione relativa al proprio router, come descritto nella [sezione 4.3.1.3.1](#)).
- Se l'accesso avviene attraverso una connessione ADSL con indirizzo IP dinamico, creare un dominio dinamico DDNS tramite uno dei servizi supportati ([sezione 4.3.1.3.5](#)).
- Effettuare la connessione scrivendo l'indirizzo IP (o il dominio dinamico) sulla barra di Internet Explorer.
- Attendere il download e l'installazione del controllo ActiveX della pagina, come descritto al [paragrafo 5.1](#).

5.3 Interfaccia web-client

5.3.1 Barra dei menù

La barra dei menù in alto include le seguenti funzioni: [Live], [Playback], [Remote setting], [Local setting] e [Logout].

Live



Questa finestra viene presentata automaticamente dopo l'accesso e consente di visualizzare le immagini live provenienti dalle telecamere.

E' possibile modificare la modalità di divisione dello schermo a seconda del modello di DVR.

Fare click sul pulsante per avviare la visione live del canale corrispondente.

Fare click sul pulsante per avviare la registrazione locale (sul PC) delle immagini ricevute relative al canale selezionato.

Fare click sul pulsante (istantanea) per salvare un fotogramma del canale selezionato (formato .bmp).

Il pulsante consente di abilitare la visione di tutti i canali video collegati.

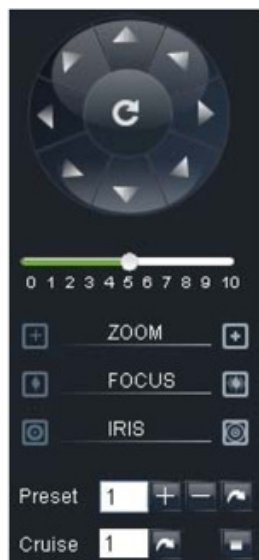
Utilizzare i pulsanti per selezionare la modalità di divisione dello schermo.

Utilizzare infine il pulsante per passare alla visione a tutto schermo (senza frame), utilizzare la "X" in alto a destra per chiudere e tornare alla visione normale.

Per abilitare l'ascolto dell'audio selezionare il canale a cui è connessa una sorgente audio ed utilizzare il controllo del volume a destra per la sua regolazione.

Controlli PTZ

Utilizzare il controller virtuale a destra dell'immagine per inviare comandi (alto / basso, destra / sinistra, zoom e focus) all'eventuale telecamera PTZ collegata al

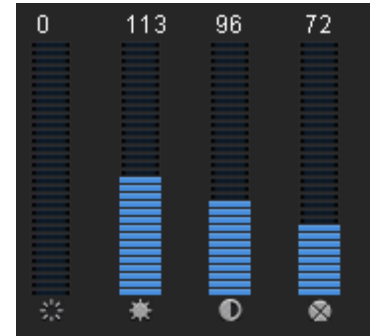


DVR.

E' anche possibile richiamare e memorizzare posizioni Pre-set.

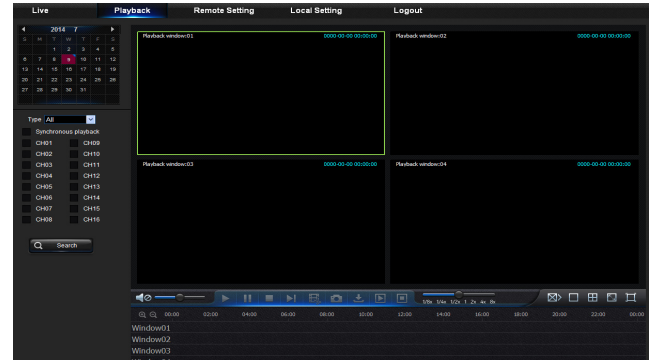
Controllo Video

Utilizzare le barre verticali per la regolazione dei parametri di colore, luminosità, contrasto e saturazione del segnale video relativo al canale selezionato.



Playback

Questa opzione consente di aprire la finestra di ricerca delle immagini registrate come quella mostrata sotto:



La riproduzione remota può essere effettuata al massimo per 4 canali alla volta.



- Selezionare il giorno relativo all'evento che si vuole ricercare tramite il calendario in alto a sinistra. La barra in basso mostrerà graficamente le ore in corrispondenza delle quali sono presenti registrazioni all'interno del disco.


- Dopo aver eventualmente impostato il filtro delle tipologie di evento, mettere il segno di spunta in corrispondenza dei canali di cui si voglia effettuare la riproduzione.

- Fare click sul pulsante "Search" per effettuare la ricerca delle immagini.

- Nella parte bassa della finestra verranno mostrati gli intervalli temporali in cui sono presenti registrazioni.

- L'opzione "Synchronous playback" consente di effettuare la riproduzione di un massimo di 4 canali in modo sincronizzato, in alternativa la riproduzione dei vari canali avverrà in modo separato.

- Fare click sul pulsante “Play”  per avviare la riproduzione delle immagini.
- Utilizzare il mouse per muovere la barra di indicazione sulla linea temporale sino a trovare l’evento desiderato.
- Utilizzare i pulsanti in basso per controllare la riproduzione (avanti, indietro veloce, riproduzione a fotogrammi, salvataggio di un fotogramma...).
- Durante la riproduzione è possibile effettuare il salvataggio di una sequenza (video clip) facendo click sul pulsante  all’inizio della sequenza e facendo click nuovamente al termine della sequenza di interesse. Il file verrà salvato in formato ".264" riproducibile con il programma Playback Player come spiegato nella [sezione 4.3.2](#).

- Facendo click sul pulsante “Download”  verrà aperta la finestra per la selezione dei file disponibili:

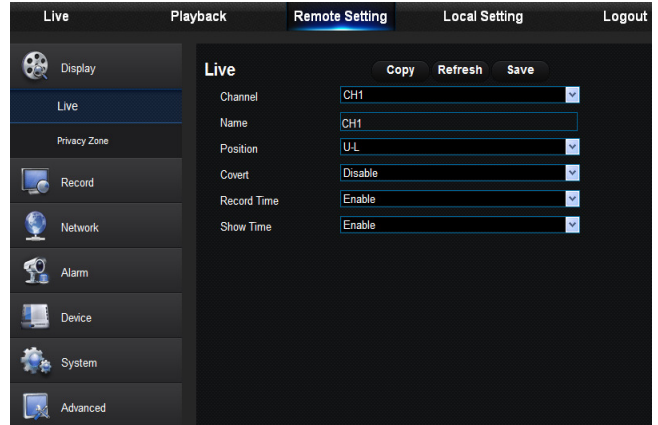
| Index | Start time | End time | Status | |
|-------------------------------------|------------|---------------------|---------------------|--------------|
| <input type="checkbox"/> | 1 | 2011-06-24 00:00:00 | 2011-06-24 00:00:49 | Not download |
| <input type="checkbox"/> | 2 | 2011-06-24 00:01:48 | 2011-06-24 00:01:49 | Not download |
| <input checked="" type="checkbox"/> | 3 | 2011-06-24 00:02:00 | 2011-06-24 00:17:04 | Downloading |
| <input type="checkbox"/> | 4 | 2011-06-24 00:16:54 | 2011-06-24 00:32:04 | Not download |
| <input type="checkbox"/> | 5 | 2011-06-24 00:31:55 | 2011-06-24 00:47:05 | Not download |
| <input type="checkbox"/> | 6 | 2011-06-24 00:46:56 | 2011-06-24 01:02:07 | Not download |
| <input type="checkbox"/> | 7 | 2011-06-24 01:01:57 | 2011-06-24 01:17:07 | Not download |
| <input type="checkbox"/> | 8 | 2011-06-24 01:16:59 | 2011-06-24 01:32:07 | Not download |
| <input type="checkbox"/> | 9 | 2011-06-24 01:31:59 | 2011-06-24 01:47:10 | Not download |
| <input checked="" type="checkbox"/> | 10 | 2011-06-24 01:47:00 | 2011-06-24 02:02:11 | Waiting |
| <input type="checkbox"/> | 11 | 2011-06-24 02:02:02 | 2011-06-24 02:17:12 | Not download |
| <input type="checkbox"/> | 12 | 2011-06-24 02:17:03 | 2011-06-24 02:32:14 | Not download |
| <input type="checkbox"/> | 13 | 2011-06-24 02:32:05 | 2011-06-24 02:47:15 | Not download |
| <input type="checkbox"/> | 14 | 2011-06-24 02:47:04 | 2011-06-24 03:02:16 | Not download |
| <input checked="" type="checkbox"/> | 15 | 2011-06-24 03:02:05 | 2011-06-24 03:17:17 | Waiting |
| <input type="checkbox"/> | 16 | 2011-06-24 03:17:06 | 2011-06-24 03:32:17 | Not download |

- Selezionare il/i file che si desidera scaricare nel proprio PC e fare quindi click su “Start Download”.

Remote setting

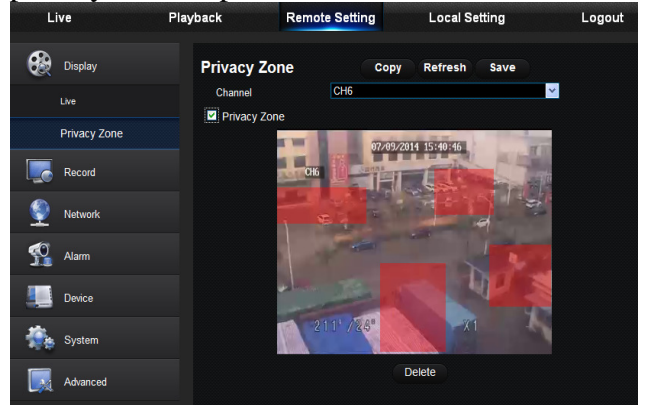
Fare click su questa opzione per aprire la finestra di configurazione remota del DVR. Le modifiche effettuate in questa finestra avranno effetto sulla configurazione del DVR esattamente come se fossero fatte tramite il menù OSD.

[Live]



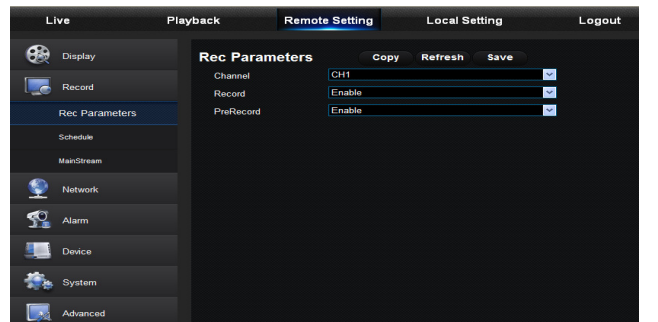
La prima sezione di questa schermata consente di modificare il nome delle telecamere, la visualizzazione e la registrazione della data e dell’ora...

La seconda sezione permette di configurare aree privacy in corrispondenza di ciascun canale.

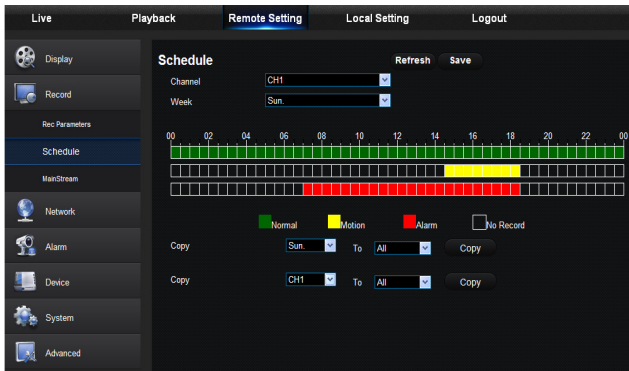


[Record]

Accedere alla finestra Record per modificare i parametri di registrazione quali l’abilitazione della registrazione e la durata di registrazione su evento.



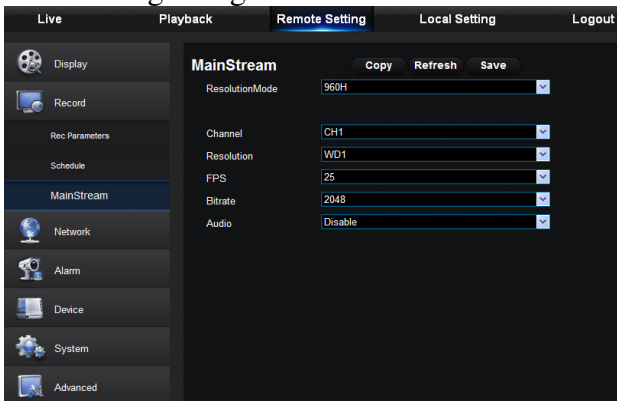
L’opzione [Record schedule] permette di modificare la registrazione pianificata (fasce orarie e modalità di registrazione).



Le celle mostrate in verde indicano che la registrazione verrà effettuata in modalità continua, quelle in giallo in modalità rilevazione di movimento, mentre in corrispondenza delle celle vuote non verrà effettuata alcuna registrazione.

Utilizzare le caselle di selezione "Copy" per copiare le stesse configurazioni per altri canali o per altri giorni della settimana.

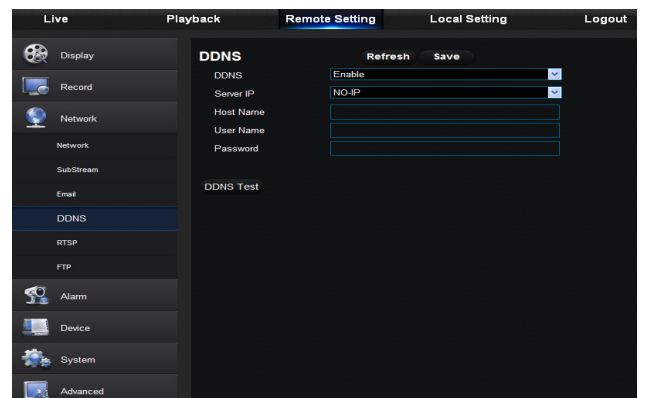
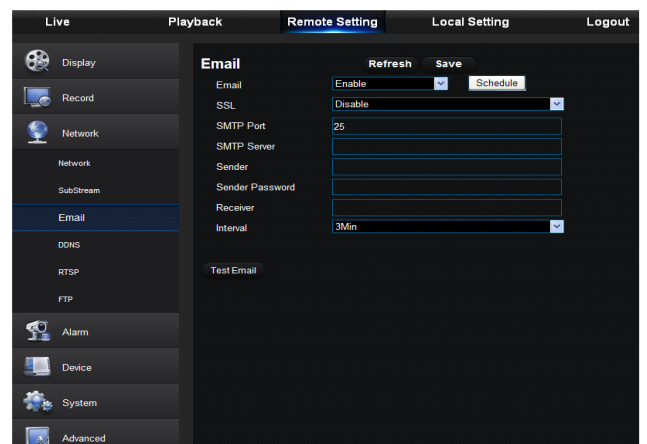
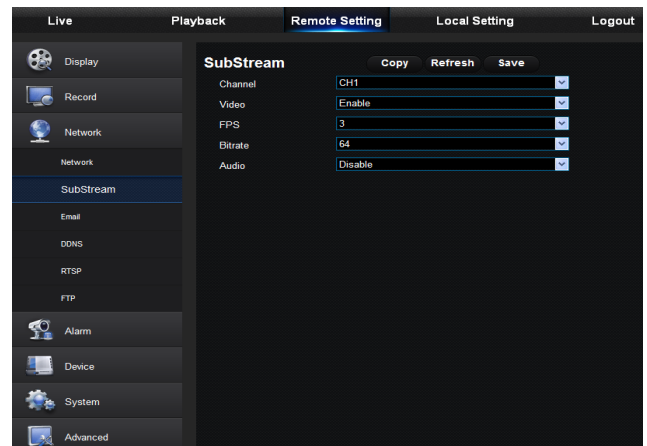
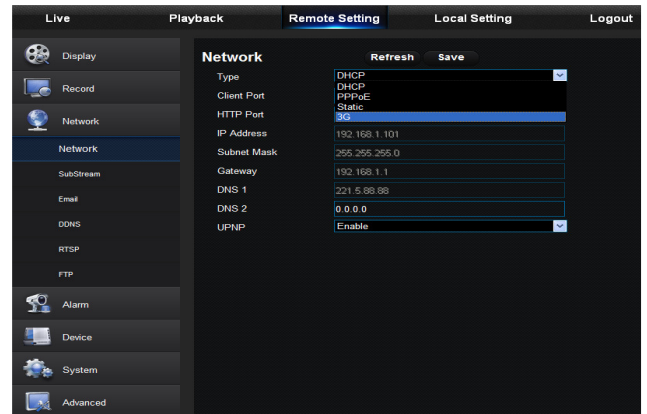
L'opzione [Main stream] invece permette di modificare il Frame rate, la risoluzione e la qualità delle immagini registrate.

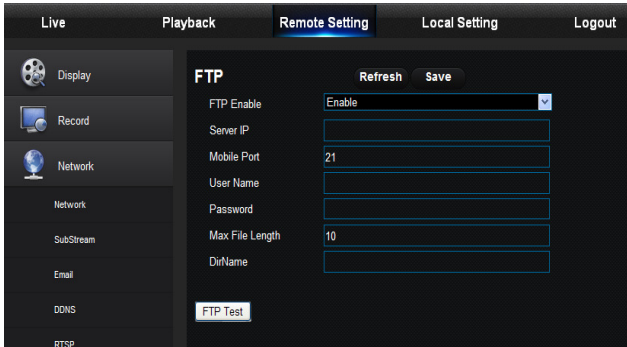
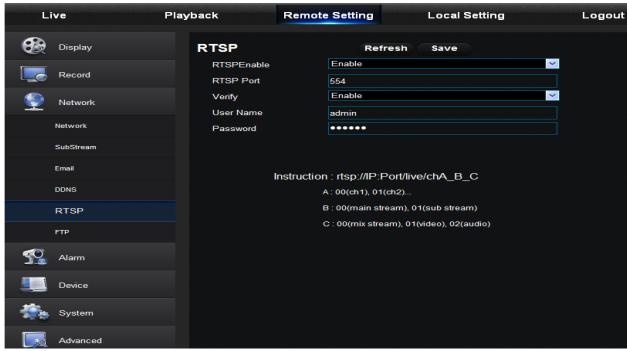


[Network]

La finestra Network permette la modifica dei parametri di connessione alla rete (indirizzi, DDNS, invio e-mail...).

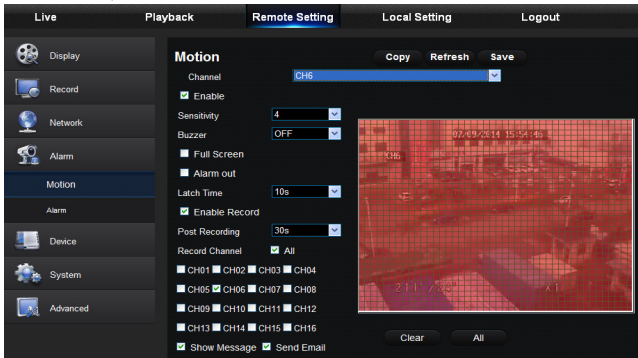
Prestare attenzione alla modifica di questi parametri in modalità remota in quanto potrebbe provocare l'impossibilità di ripristinare nuovamente la connessione. Inoltre, la modifica dei parametri di rete provocherà il riavvio del DVR stesso.





[Allarmi]

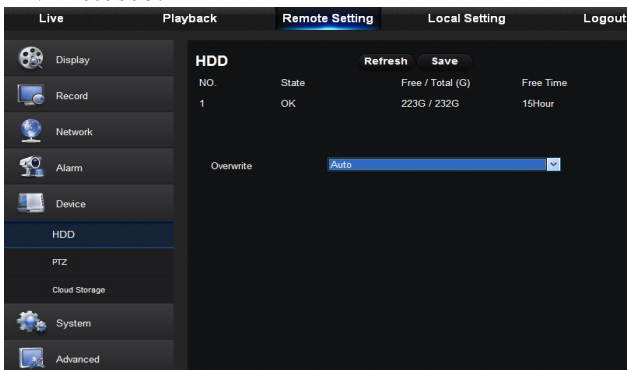
La finestra di configurazione eventi consente la modifica della gestione della rilevazione di movimento, l'area sensibile...



[Device]

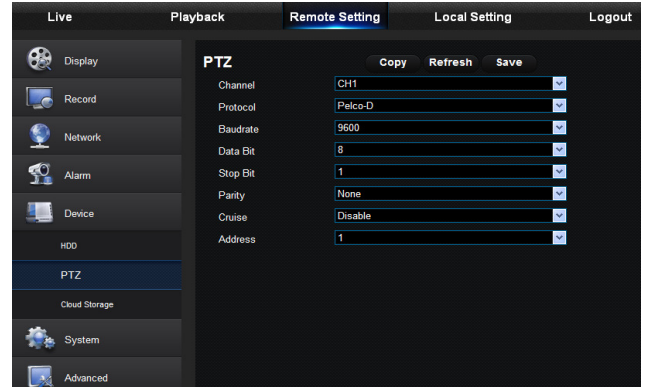
Fare click sull'opzione "Device" per accedere all'interfaccia mostrata nella figura sotto.

Le modalità configurazione dei parametri contenuti in queste finestre sono simili a quelle descritte nelle relative sezioni del menù OSD del DVR stesso.



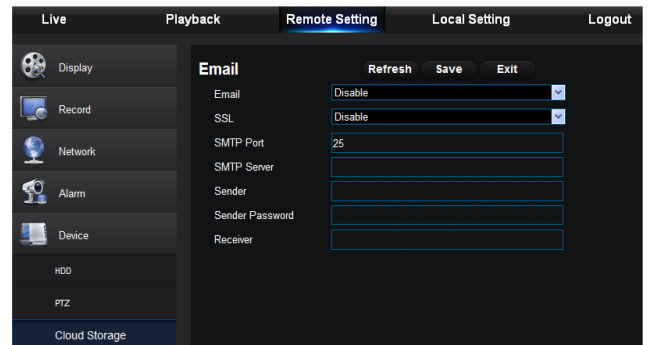
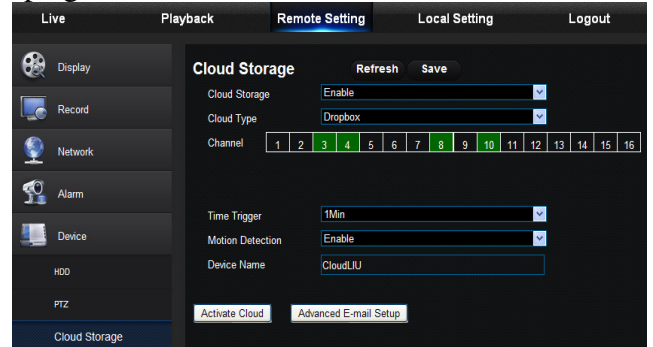
[PTZ]

Questa finestra consente la modifica dei parametri di comunicazione per il controllo di telecamere PTZ da DVR.



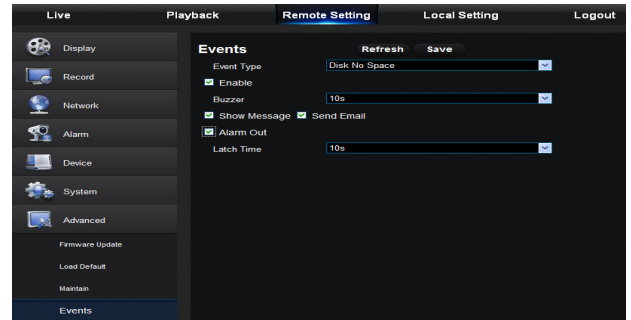
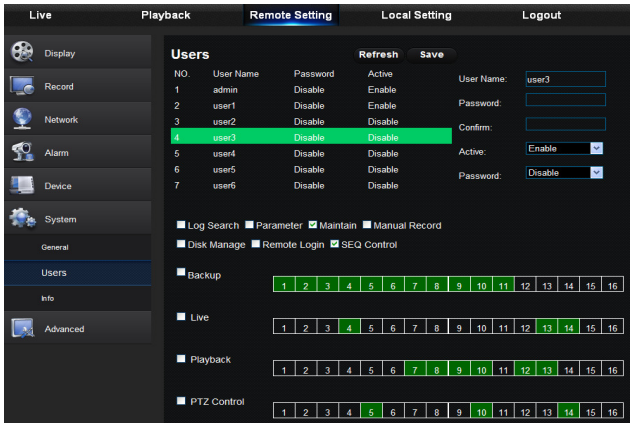
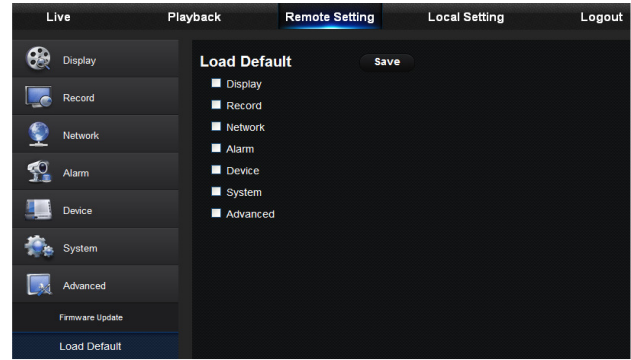
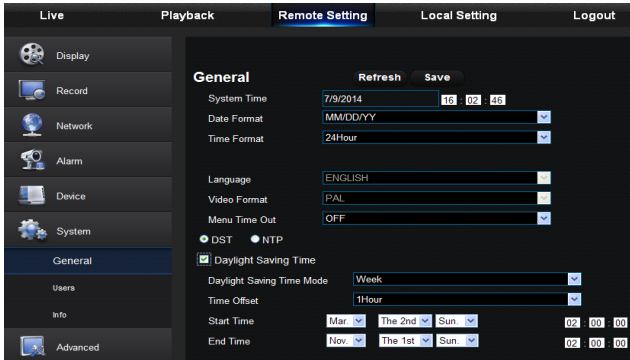
[Cloud Storage]

Questa sezione consente la configurazione dell'archiviazione su cloud di Dropbox come spiegato nella [sezione 4.3.3.3](#).



[System]

Fare click sull'opzione [System] per espanderla e accedere ai sotto menù per la modifica dei parametri di regolazione ora, DST, gestione utenti e password:

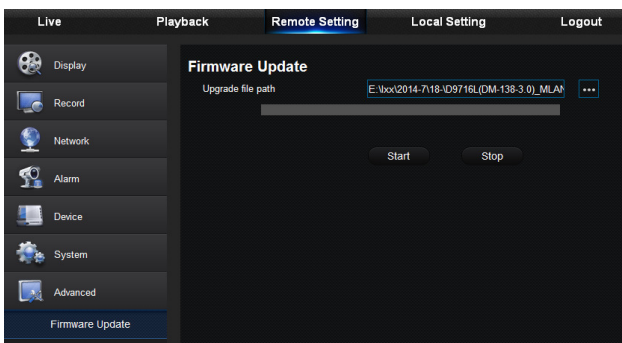
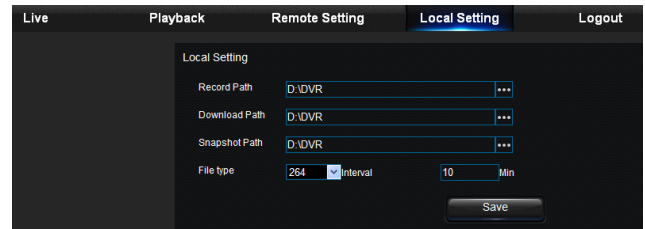
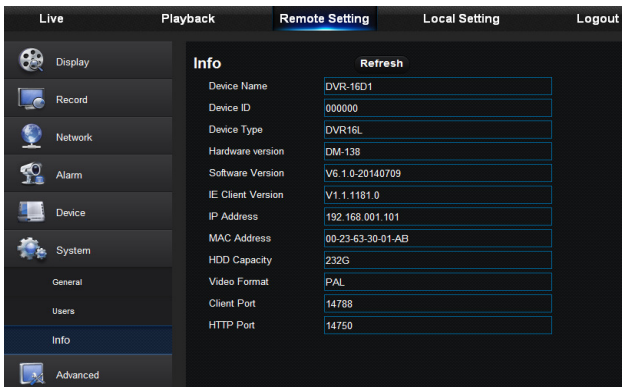


[Advanced]

Fare click su [Advanced] per accedere alle impostazioni avanzate del DVR quali: aggiornamento firmware, ripristino della configurazione di fabbrica, gestione eventi...

Local setting

All'interno di questa finestra sono presenti alcune configurazioni locali relative alle cartelle di salvataggio di immagini e video nel proprio PC. E' possibile modificare queste cartelle in funzione delle proprie esigenze di salvataggio.



6. GUIDA ALLA RISOLUZIONE DI PROBLEMI

| Problema | Possibile causa | Soluzione |
|--|---|--|
| Il DVR non si accende | Problema di alimentazione. L'alimentatore non ha potenza sufficiente. Sezione di alimentazione danneggiata. | Verificare attentamente lo stato dei cavi di alimentazione e l'uscita dell'adattatore di rete. Rimuovere l'HDD e riprovare. Contattare il servizio tecnico. |
| Sul monitor non appare nulla o le immagini sono in bianco e nero | Connessioni difettose. Sistema televisivo errato. | Verificare i cavi di segnale tra telecamere e DVR e tra DVR e monitor, ed inoltre la corretta installazione dei connettori. Verificare l'impostazione del sistema televisivo NTSC/PAL. Verificare l'alimentatore. |
| Alcune immagini non vengono visualizzate | Problemi di connessione. Problema di telecamera. Sistema televisivo errato. | Controllare i cavi ed i connettori tra telecamera e DVR. Controllare l'uscita video della telecamera e l'eventuale formato CVBS/AHD. Verificare l'impostazione del sistema televisivo NTSC/PAL. |
| Lettera "H" sempre presente in corrispondenza del canale 1 | Problema di funzionamento HDD. | Procedere alla formattazione del disco fisso ed al ripristino della configurazione di fabbrica. Verificare le connessioni di alimentazione e dati tra scheda madre e HDD. Verificare il corretto funzionamento dell'alimentatore ed eventualmente sostituirlo. Sostituire l'HDD. |
| Nessuna registrazione | HDD non formattato. Registrazione non abilitata o errore nella configurazione. L'HDD è pieno o danneggiato o non è stata abilitata la sovra scrittura. | Formattare l'HDD dopo l'installazione. Controllare la configurazione di registrazione pianificata. Installare un nuovo HDD o abilitare la sovra scrittura. |
| La registrazione su Motion non si attiva | Rilevazione di movimento e pianificazione non configurate completamene. | Verificare la configurazione della rilevazione di movimento (sez. 4.3.1.4.1) e la configurazione della registrazione pianificata (sez. 4.3.1.2.2). |
| Mouse non funzionante | Mouse non rilevato. Mouse incompatibile. | Disconnettere e riconnettere il mouse e riavviare: utilizzare solo la porta USB posteriore. Sostituire il mouse. |
| Il telecomando non funziona correttamente | Le batterie sono state inserite con polarità errata. Le batterie sono scariche. Ci sono altri dispositivi trasmettenti che disturbano il segnale del telecomando. | Controllare la polarità delle batterie. Controllare lo stato di carica delle batterie. Verificare ed eventualmente rimuovere oggetti o dispositivi trasmettenti che ostacolano la corretta comunicazione tra telecomando e DVR. |
| Non è possibile controllare telecamere PTZ | Problemi di comunicazione comandi. | Verificare le corrette impostazioni dei parametri di comunicazione quali Protocollo, Baud rate, indirizzo. |
| Non appare la pagina web di controllo remoto, oppure compare la pagina ma non è possibile visualizzare le immagini | Problema di collegamento rete. Non viene effettuato il download del controllo ActiveX. | Verificare che le impostazioni di rete sono state effettuate correttamente (indirizzo IP, subnet mask, Gateway, ...), verificare i collegamenti di rete. Verificare che siano abilitati i download come descritto nella sezione 5.1. Verificare che entrambe le porte 80 e 9000 siano state configurate correttamente nella sezione "Virtual server" del proprio router. |

7. SPECIFICHE TECNICHE

| Modello | | DVR83EAHD | DVR163EAHD | |
|-------------------------------|-----------------------|---|---|-----------------|
| Ingressi video | | 8 x BNC AHD o CVBS (1.0V _{pp} ±10% 75Ω) | 16 x BNC AHD o CVBS (1.0V _{pp} ±10% 75Ω) | |
| Standard Video | | NTSC / PAL | | |
| Uscite Video | | 1 x VGA, 1 x HDMI | | |
| Risoluzioni VGA | | 800x600, 1024x768, 1280x1024, 1440x900, 1920x1080 | | |
| Risoluzione HDMI | | 1080p | | |
| Audio | Ingressi | 4 (RCA) | | |
| | Uscite | 1 (RCA) | | |
| Compressione video/audio | | H.264/ADPCM (8KHz, 16bit) | | |
| Divisioni schermo | | 1, 4, 9,16 | | |
| Visualizzazione | Risoluzione | NTSC | 1280 x 720p / 960 x 480 | |
| | | PAL | 1280 x 720p / 960 x 576 | |
| | Frame rate | NTSC | 30 Fps / canale | 30 Fps / canale |
| | | PAL | 25 Fps / canale | 25 Fps / canale |
| Registrazione | Risoluzione | 720p / WD1 / WHD1 / WCIF | | |
| | Frame rate per canale | NTSC | 30Fps | 30Fps |
| | | PAL | 25Fps | 25Fps |
| Riproduzione | | 1/4/8 canali | | |
| Qualità immagine | | Regolabile (2048 - 6144Kbps) | | |
| Modalità registrazione | | Manuale, Timer, Motion detection | | |
| HDD | | SATA x 1 (max 4TB) | | |
| Dimensioni file | | 15/30/45/60 min. | | |
| Modalità ricerca | | Time, Evento | | |
| Backup | | Via rete, porta USB 2.0 su dispositivi esterni (formato .264) | | |
| PTZ (RS-485) | | 2 contatti (+/-) – Protocolli Pelco P/D | | |
| Ethernet | | RJ-45, 10/100Mbps | | |
| Sub stream | | Regolabile (8 - 512Kbps) | | |
| Connessione remota | | Browser Internet Explorer, client per MAC OS | | |
| Protocolli di rete supportati | | TCP/IP, DHCP, UPnP, DDNS, PPPoE, SMTP, FTP, RTSP | | |
| CMS | | 64ch | | |
| USB 2.0 | | 2 Porte (una per back-up ed una per mouse) | | |
| Alimentazione | | 12Vcc | | |
| Consumo massimo | | 40Watt | | |
| SO | | Embedded Linux | | |
| Modalità funzionamento | | Pentaplex (Live, Registrazione, Playback, Accesso remoto, Backup) | | |
| Dimensioni | | 300 x 227 x 53mm | | |
| Modalità controllo | | Mouse, telecomando | | |

| Modello | | DVR43AHD | DVR83AHD | DVR163AHD |
|-------------------------------|-----------------------|--|--|---|
| Ingressi video | | 4 x BNC AHD o CVBS (1.0V _{pp} ±10% 75Ω) | 8 x BNC AHD o CVBS (1.0V _{pp} ±10% 75Ω) | 16 x BNC AHD o CVBS (1.0V _{pp} ±10% 75Ω) |
| Standard Video | | NTSC / PAL | | |
| Uscite Video | | 1 x VGA, 1 x HDMI | | |
| Risoluzioni VGA / HDMI | | 800x600, 1024x768, 1280x1024, 1440x900, 1280X720, 1920x1080 | | |
| Audio | Ingressi | 4 (RCA) | | |
| | Uscite | 1 (RCA) | | |
| Compressione video/audio | | H.264/ADPCM (8KHz, 16bit) | | |
| Divisioni schermo | | 1, 4 | 1, 4, 9 | 1, 4, 9,16 |
| Visualizzazione | Risoluzione | NTSC | 1920 x 1080p / 1280 X 720p / 960 x 480 | |
| | | PAL | 1920 x 1080p / 1280 X 720p / 960 x 576 | |
| | Frame rate | NTSC | 30 Fps / canale | 30 Fps / canale |
| | | PAL | 25 Fps / canale | 25 Fps / canale |
| Registrazione | Risoluzione | 1080p / 720p / WD1 / WHD1 / WCIF | | |
| | Frame rate per canale | NTSC/ PAL | 960H/720p: 30Fps 1080p: 15Fps | |
| Riproduzione | | 1/4 canali | 1/4/8 canali | |
| Qualità immagine | | Regolabile (2048 - 6144Kbps) | | |
| Modalità registrazione | | Manuale, Timer, Motion detection | | |
| HDD | | SATA x 1 (max 6TB) | | |
| Dimensioni file | | 15/30/45/60 min. | | |
| Modalità ricerca | | Time, Evento | | |
| Backup | | Via rete, porta USB 2.0 su dispositivi esterni (formato .264/.AVI) | | |
| PTZ (RS-485) | | 2 contatti (+/-) – Protocolli Pelco P/D | | |
| Ethernet | | RJ-45, 10/100Mbps | | |
| Sub stream | | Regolabile (8 - 512Kbps) | | |
| Connessione remota | | Browser Internet Explorer, client per MAC OS | | |
| Protocolli di rete supportati | | TCP/IP, DHCP, UPnP, DDNS, PPPoE, SMTP, FTP, RTSP | | |
| CMS | | 64ch | | |
| USB 2.0 | | 2 Porte (una per back-up ed una per mouse) | | |
| Alimentazione | | 12Vcc | | |
| Consumo massimo | | 40Watt | | |
| SO | | Embedded Linux | | |
| Modalità funzionamento | | Pentaplex (Live, Registrazione, Playback, Accesso remoto, Backup) | | |
| Dimensioni | | 300 x 227 x 53mm | | |
| Modalità controllo | | Mouse, telecomando | | |

Le specifiche tecniche e le funzioni descritte in questo manuale possono essere soggette a modifiche senza preavviso

Ultima revisione: Settembre 2015

ACI s.r.l.
Via E. Vanoni, 3
60027 Osimo (An) Italy
Tel. (+39) 071.7202038
Fax (+39) 071.7202037
E-mail: info@acifarfisa.it
www.farfisaforsecurity.it

Leggi le domande frequenti
relative ai prodotti su:

